

Bilan 2022 CPTS Nord Aveyron



Mission 1 : Amélioration de l'accès aux soins

■ Faciliter l'accès à un Médecin traitant (MT)

Indicateurs :

- **Part des patients âgés de 17 ans et plus sans MT 2022** (au 01/01/2023): **11,64%**
(objectif ACI 2022 : 13%)
Valeur 2021 ajustée : 14,40%, et valeur 2020 : 13,5%
- **Part des patients en ALD sans MT 2022** (au 01/01/2023): **3,82%**
(objectif ACI 2022 : 5,5%)
Valeur 2021 ajustée : 5,77%, et valeur 2020 : 9%
- **Part des patients de 70 ans et plus sans MT 2022** (au 01/01/2023) : **5,72%**
(objectif ACI 2022 : 8%)
Valeur 2021 ajustée : 8,66%, et valeur 2020 : 10,7%



Actions engagées :

- Suivi des envois courrier réalisés par la CPAM en 2021 aux patients ayant un MT retraité ou sans MT et ayant accepté l'utilisation de leurs coordonnées (retours : sur 1500 patients, au 1^{er} janvier 2023, 46% ont effectué la mise à jour)
- Appel téléphonique par la CPAM de 307 patients sans MT début juillet 2022 : au 1^{er} janvier 2023, 21% ont fait la mise à jour
- Campagne courrier + mail de la part de la MSA
- Actualisation par la CPTS-NA en Juin 2022 de l'affiche « Médecin traitant » (cf. Annexe 1) et diffusion :
 - support papier (affiches et flyers) dans les pharmacies, maisons de santé et cabinets du territoire, autres partenaires locaux
 - Facebook (publication 29/06/2022 et 02/11/2022) et site internet de la CPTS-NA
- Actualisation de l'annuaire des médecins du territoire sur le site internet de la CPTS
- Vérification systématique de la déclaration MT lors des journées de prévention organisées au sein des MSP (12 journées en 2022)
- Signature le 1^{er} décembre 2022 de la convention CPAM – CPTS NA « Mission Accompagnement aux Soins »



▪ Améliorer l'organisation des Demandes de Soins Non Programmés (DSNP)

Etat des lieux des soins non programmés :

- L'Etat des lieux doit être réalisé dans le cadre d'un travail de recherche universitaire réalisé par une interne en médecine générale de l'Université de Toulouse.
- 3 réunions de travail ont été organisées : le 27 janvier 2022 (plénière Médecins/ IDE / Pharmaciens), le 1^{er} mars 2022 et le 10 mai 2022 (groupe de travail avec l'interne)
- Le sujet de thèse a été validé par la faculté en septembre 2022.
- La réalisation de l'étude est conditionnée à la transmission des données statistiques de la part de l'hôpital de Rodez (données sur la part de passages aux urgences non suivis d'hospitalisation). La CPTS-NA reste à ce jour toujours dans l'attente de la transmission de ces données. Sans l'accès à ces données il est impossible de réaliser l'état de lieux initial, prérequis à l'élaboration d'un projet répondant aux besoins identifiés.

Participation aux travaux du Service d'Accès aux Soins (SAS) :

- Participation aux temps d'échanges proposés par la Fédération nationale des CPTS (FCPTS) sur le SAS
- Participation à la réunion de présentation du SAS Aveyron par l'ARS le 18 octobre 2022.
- Une réunion entre les médecins généralistes de la CPTS-NA est programmée début 2023 pour réfléchir à l'organisation qui pourrait être proposée en Nord Aveyron dans le cadre du SAS qui doit être opérationnel avant fin 2023.

▪ Favoriser l'utilisation de la télémédecine

TELECARDIOLOGIE

- Réalisation de téléconsultations de cardiologie à Laguiole assistées d'un (e) IDE avec le Dr ZIANI, cardiologue à Rodez : **10 sessions, 48 patients.**

TELERADIOLOGIE

- Partenarial avec l'hôpital de Rodez et l'hôpital d'Espalion pour utilisation du plateau de radiologie de l'hôpital d'Espalion avec interprétation à distance des radiographies :



Site d'Espalion

- Mai 2022 : lancement du Plateau d'Imagerie Médicale Mutualisée (PIMM) par l'hôpital de Rodez
- 30 août 2022 : réunion avec l'hôpital (Direction Espalion / Rodez) Conditions de mise en œuvre (délai d'interprétation et modalités, modes de transmission des comptes-rendus)
- 12 octobre 2022 : rencontre CPTS-NA - manipulateur radio hôpital d'Espalion : modalités pratiques (prise de rdv et type d'exams)
- Nov. 2022 : derniers paramétrages et tests réalisés par l'hôpital
- 1^{er} décembre 2022 : démarrage effectif – information des médecins traitants réalisée par la CPTS-NA

PASTEL

- Suivi des travaux de l'ARS Occitanie et du Groupement E-santé Occitanie pour le déploiement du Programme PASTEL - Personnes Âgées Services Télémedecine (réunion plénière du 6 décembre 2022).

FILIERE VISUELLE

- Mise en œuvre des protocoles de coopération autour de la rétinopathie diabétique et pour la réalisation de bilans visuels :

- Lancement le **1^{er} avril 2022**
- Réalisation de supports de communication (Affiche rétinopathie diabétique et renouvellement optique - cf. Annexe 2)
- Conventonnement avec la CPAM et la MSA pour la prise en charge des patients de plus de 70 ans dans le cadre du dépistage de la rétinopathie diabétique
- **5 journées de dépistage** organisées au sein des MSP du territoire pour la rétinopathie diabétique
 - 10 juin 2022 à Argences-en-Aubrac
 - 1^{er} juillet 2022 à Laguiole
 - 2 septembre 2022 à Mur de Barrez
 - 27 septembre 2022 à Entraygues sur Truyère
 - 14 octobre 2022 à Saint-Amans-des-Cots
- 1 réunion avec les opticiens du territoire organisée le 12 juillet 2022
- 1 réunion de lancement avec le Dr MARTY, ophtalmologiste lecteur, suivie de plusieurs échanges téléphoniques pour ajuster les modalités de mise en œuvre (pour les patients non opérés de la cataracte notamment)



- **Entre le 1^{er} avril 2022 et le 31 décembre 2022 : 103 renouvellements de lunettes et 90 dépistages de la rétinopathie diabétique ont été réalisés par Margaux Ricard, Orthoptiste.**

- Promouvoir Mon Espace Santé

- Le déploiement de la version SEGUR des logiciels métiers ayant été retardé, cet indicateur a été neutralisé en 2022.

Mission 2 : Organisation des parcours pluriprofessionnels

Coordinatrice de projets : Bénédicte GILET-BOURGEON

- Parcours Troubles du NeuroDéveloppement (TND) et Troubles des Apprentissages

Objectifs du parcours :

- Coordonner les parcours qui impliquent plusieurs professionnels pour articuler au mieux les prises en soins et proposer un accompagnement global ;
- Proposer les orientations les plus adaptées vers les dispositifs existants (dispositifs de droit commun : MDPH, prises en charge institutionnelles, plateforme PCO... ou expérimentations déployées sur le territoire : parcours TSLA notamment);
- Financer des prises en charge auprès d'un.e psychomotricien.ne, d'un.e ergothérapeute ou d'un.e psychologue, lorsque leur financement peut constituer un frein aux soins et à condition que le parcours soit coordonné ;
- Former les professionnels de santé et sensibiliser le personnel de l'éducation nationale, de la petite enfance et les parents ;
- Echanger des bonnes pratiques et capitaliser les expériences entre professionnels.

Référent parcours : Dr Christine GAULIER

- **Recensement des ressources professionnelles du territoire :**

Mise en ligne sur la page dédiée de l'espace adhérents du site internet de la CPTS-NA de l'**annuaire des ressources du territoire** :

- Cartographie des ressources
- Professionnels de 1^{er} recours : spécialité, coordonnées complètes, jours et horaires de consultation, formations spécifiques
- Professionnels de 2^d recours : coordonnées des structures et référents

Cf. Annexe 9 – Espace adhérents.

- **Formation des professionnels**

DU Nourrisson Vulnérable : 4 professionnels de santé de la CPTS-NA formés en 2022 (1 psychologue, 1 ostéopathe, 1 orthophoniste et 1 masseur kinésithérapeute)

Désormais sur le Nord Aveyron, 8 professionnels sont formés sur les nourrissons vulnérables (3 médecins généralistes, 2 masseurs-kinésithérapeutes, 1 psychologue, 1 ostéopathe et 1 orthophoniste)



Parcours des enfants de 6 à 15 ans présentant des troubles spécifiques du langage et des apprentissages (TSLA) : 10 médecins généralistes de la CPTS-NA formés en 2022 (9 médecins au 1^{er} trimestre 2022 et 1 médecin formé au mois d'octobre 2022)

→ 3 médecins à Espalion, 3 médecins à Bozouls, 1 médecin à Argences-en-Aubrac, 2 médecins à Saint-Amans-des-Cots, 1 médecin à Laguiole.

Avec près de la moitié des médecins généralistes du secteur formés et impliqués dans le parcours, les enfants du Nord Aveyron nécessitant un accompagnement spécifique, de premier niveau, pour des troubles du langage et des apprentissages, pourront **bénéficier de bilan et de séances de rééducation en psychomotricité ou en ergothérapie, pris en charge** dans le cadre de l'expérimentation Occitadys.



o **Promotion du dépistage visuel** à 9 mois et 3 ans

Nouvelle diffusion de l'affiche et des flyers réalisés en 2021 dans les cabinets médicaux, écoles, centres sociaux, PMI, crèches du territoire. Au total 500 documents diffusés.

Bilans orthoptiques à 9 mois en 2022 (au 01/01/2023) : **68,42%** (objectif ACI 2022 : 65%)

Valeur 2021 ajustée : 68,82% (63% bilan au 31/12), et valeur 2020 : 63%

Bilans orthoptiques à 3 ans en 2022 (au 01/01/2023) : **47,13%** (objectif ACI 2022 : 40%)

Valeur 2021 ajustée : 41,79% (38% bilan au 31/12), et valeur 2020 : 14%



A la demande de certains professionnels de la petite enfance, cette campagne a été complétée par une **campagne sur le dépistage auditif**, avec la réalisation et la diffusion d'une affiche et d'un flyer en même temps que les supports du dépistage visuel (visuel créé en 2022).



o **Sensibilisation des professionnels de l'éducation nationale**

Tous les enseignants, directeurs, infirmières et psychologues scolaires, ont été conviés à une réunion de présentation du parcours le 19 avril 2022. 45 professionnels ont participé à cette présentation (répartis sur 2 sessions : 12h30 et 20h30). Les échanges ont été riches et ont permis de renforcer les liens avec ces professionnels.

A l'issue de cette réunion, un compte-rendu a été transmis à tous les participants. Une communication spécifique « Grand public » a également été réalisée à la demande des enseignants qui souhaitaient pouvoir bénéficier d'un support simplifié à destination des familles.



o **Réunions de Concertation Pluriprofessionnelles (RCP)**

Nombre d'enfants différents suivis par les professionnels du parcours Enfants : 107

Nombre total de RCP en 2022 : 15

- RCP CPTS NA : 8

Professionnels participants aux RCP CPTS-NA : 6 médecins généralistes, 1 orthoptiste, 7 orthophonistes, 4 psychomotriciennes, 1 ergothérapeute, 4 psychologues, Puéricultrices PMI

Nombre moyen de participants = 12

Nombre de moyen de dossiers étudiés / RCP = 22

- RCP BB 12 : 5

Professionnels participants aux RCP BB 12 : professionnels de la CPTS NA (médecins généralistes et professionnels paramédicaux concernés par les situations), CMPP, CAMSP, PMI, Sage-femme situations complexes RPO.

- RCP CMPP / CPTS NA : 2

Professionnels participants aux RCP CMPP / CPTS-NA : Médecin référent 2d recours TSLA Nord Aveyron, Médecins généralistes TSLA CPTS-NA.

La coordinatrice de Projets de la CPTS-NA participe à toutes les RCP.

(Cf. Annexe 3 - Liste détaillée des RCP 2022)

Evaluation des RCP CPTS-NA :

Un questionnaire a été adressé aux professionnels de la CPTS-NA participants aux RCP CPTS-NA :

- Concernant l'appréciation globale, 90 % des répondants au questionnaire indiquent être très satisfaits avec une échelle de 4 ou 5 /5.
- Le niveau de satisfaction est particulièrement élevé pour la coordination qui est permise par le biais de ces RCP.
- Le point d'amélioration porte sur le suivi post – RCP

(cf. Annexe 4 - Evaluation de la satisfaction des professionnels)

o **Outil de coordination commun SPICO**

Tous les enfants suivis dans le parcours CPTS-NA ont un dossier SPICO ouvert et alimenté par les professionnels du cercle de soins et la coordinatrice CPTS NA.

SPICO Discussion est également utilisé pour l'organisation des RCP et les échanges entre professionnels sur les situations.

Modalités complètes d'utilisation de SPICO dans le parcours : cf. Annexe 5 - Diaporama réunion de présentation Groupement E-Santé Occitanie.

- **Expérimentation Occitadys relative au langage oral : « embarquons pour le langage »**

Après plusieurs réunions de travail, la CPTS-NA a été retenue par Occitadys pour une expérimentation sur les secteurs de Bozouls et Entraygues-sur-Truyère.

Les orthophonistes A. Rouquette et B. Calmel accompagneront au total 4 professionnels petite enfance des crèches pendant 12 semaines.

Démarrage : janvier 2023.

▪ Parcours Ville-Hôpital

Le bilan détaillé des parcours ville-hôpital 2022 se trouve en Annexe 6

COORDINATION EN CANCEROLOGIE

Objectifs du parcours :

- Accompagner les patients du territoire atteints de cancer bénéficiant d'une prise en charge hospitalière :
 - évaluer les besoins du patient et de son entourage
 - identifier les différents professionnels et les personnes ressources
 - établir un lien avec les équipes hospitalières, de soins primaires (MG, IDE, SSIAD, pharmaciens...) et les autres professionnels impliqués (dont les services d'aide auprès de la personne, les prestataires)
 - contribuer à l'élaboration du projet de soins
 - assurer la coordination des professionnels autour du projet de soins, du patient et des aidants
- Développer et consolider le partenariat, avec l'ensemble des partenaires impliqués dans le parcours des patients, notamment les équipes hospitalières

Référent Parcours : Bernadette POULHES, IDE

En 2022, 21 noms de patients ont été transmis par l'hôpital de Rodez. Tous ont été contactés par l'IDE Coordinatrice du parcours.

Un **annuaire des ressources** a été réalisé et est accessible sur la page dédiée de l'espace adhérents du site Internet de la CPTS NA.

Des **échanges réguliers** sont réalisés avec la **cadre du service de coordination de l'hôpital de Rodez**.

D'autres échanges ont été organisés avec des **partenaires** du parcours (Ligue contre le cancer, la CAMI et Palliance 12).

Des **nouvelles infirmières** sont intéressées pour participer à ce parcours et vont être formées début 2023.

(cf. Annexe 6 - Bilan détaillé des parcours ville-hôpital)



Vous êtes confrontés au cancer et vous résidez dans le Nord Aveyron ?

Bénéficiez d'un suivi à domicile pour vous aider dans votre prise en charge



Des infirmières coordinatrices en cancérologie vous accompagnent et font le lien avec tous les professionnels intervenant auprès de vous.

Bernadette POULHES
05.65.47.97.18

Dans le cadre de la coordination des soins, sauf opposition de votre part, ces infirmières coordinatrices pourront être amenées à vous contacter.



PARCOURS PERSONNES AGEES

Objectifs du parcours

- Renforcer les liens avec la filière gériatrique de l'hôpital d'Espalion
- Prévenir la perte d'autonomie des personnes à partir de 60 ans, autonomes et vivant à domicile (en lien avec la démarche ICOPE)

Plusieurs échanges ont été organisés avec la **filière gériatrique de l'hôpital d'Espalion**, représentée par le Dr MARTY FAUCHER, notamment dans le cadre du **projet d'évolution de la consultation gériatrique standardisée**.

Par ailleurs, la filière gériatrique de l'hôpital d'Espalion participe activement au projet territorial porté par la CPTS NA sur le Nord Aveyron, en lien avec la **démarche ICOPE** de l'Agence Régionale de Santé Occitanie et du Gérontopôle du CHU de Toulouse.

Les comptes rendus des réunions des groupes de travail CPTS NA se trouvent en annexe 6 avec le bilan détaillé des parcours ville-hôpital.



PARCOURS SANTE MENTALE – CHS SAINTE MARIE

Objectif : faciliter les parcours des patients, en renforçant la coordination des professionnels de ville et de l'hôpital Sainte-Marie (intra et extra hospitaliers).

Modalités : renforcer l'interconnaissance pour faciliter le travailler partenarial

Réalisation d'une infographie présentant les parcours santé mentale en Nord Aveyron.

Positionnement du CMP comme interlocuteur de 1^{ère} intention.

Présentation de l'offre du secteur, détaillée (2 hôpitaux de jour, 1 CATT).

Modalités de présentation des équipes du CHS aux professionnels du territoire (calendrier de rencontres arrêté pour début 2023).

(cf. Annexe 6 - Bilan détaillé des parcours ville-hôpital)

DEMARCHE PARTENARIALE GLOBALE

En amont et en complément d'échanges concernant spécifiquement l'un ou l'autre de ces parcours, des réunions sont organisées avec la Direction des hôpitaux du Nord Aveyron et avec des partenaires départementaux concernant les liaisons ville-hôpital.

(cf. Annexe 6 - Bilan détaillé des parcours ville-hôpital)

PARCOURS COVID LONG

La CPTS-NA a signé un Contrat Pluriannuel d'Objectifs et de Moyens (CPOM) avec l'Agence Régionale de Santé (suite à un appel à projets) pour la mise en place à titre expérimental d'un « Parcours CPTS Symptômes prolongés de la COVID ».

Parmi les actions réalisées en 2022 :

- Sensibilisation-Formation des professionnels : invitations aux webinaires régionaux et nationaux (HAS – URPS ML – Ministère) – 7 professionnels y ont participé
- Recensement des professionnels spécifiquement formés à la prise en charge des COVID long (3 médecins généralistes, 1 masseur-kinésithérapeute, 4 orthophonistes, 1 psychologue)
- Information des professionnels de santé du territoire sur la cellule de coordination départementale post COVID et organisation des modalités de collaboration
- Création d'un support de communication Nord Aveyron
- Mise à disposition sur la page dédiée de l'espace adhérent du site internet de l'ensemble des ressources (coordonnées et cartographie des professionnels formés en Nord Aveyron, cellule départementale, actualités, fiches HAS, webinaires, outils diagnostics...)
- Participation aux réunions partenariales (ARS, URPS, Cellule de coordination départementale)

Ce parcours a concerné en 2022 une quinzaine de patients.



Mission 3 : Développement des actions territoriales de prévention

■ Vaccination

Vaccination antigrippale et anti-COVID :

Promotion de la vaccination contre la grippe par les MSP, cabinets IDE et pharmacies

Information grand public au moment du lancement de la campagne de vaccination (Facebook + site internet)

Indicateur Grippe 2022:

Taux 2022 (vaccination des 65 ans et +) au

01/01/2023 : 53,77% (objectif ACI 2022 : 54%)

Valeur 2021 ajustée : 52,86%, et valeur 2020 : 54%

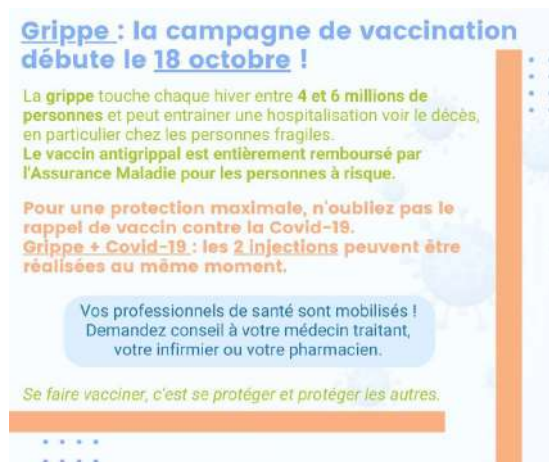
■ Dépistage des cancers

CANCER DU COL DE L'UTERUS

L'ensemble des MSP, pharmacies et cabinets médicaux ont participé à la campagne d'Octobre Rose avec la mise en place d'un affichage, de parapluies roses et la mise à disposition de documentations. Une communication grand public a également été effectuée sur le site internet de la CPTS-NA et sur Facebook.

Par ailleurs, avec l'appui du Centre de coordination Occitanie du dépistage des cancers (CRCDC-OC), les professionnels de santé du Nord Aveyron ont proposé aux habitantes de venir se faire dépister au cours de **journées « Santé femmes »** :

- le 14 juin à la Maison de santé de Saint Amans des Côtes (1/2 journée),
- le 16 juin à la Maison de santé de Mur de Barrez (1/2 journée),
- le 17 novembre à la Maison de Santé d'Espalion,
- le 24 novembre à la Maison de santé de Bozouls.



La campagne a été relayée par la CPAM et la MSA auprès des assurés.

Les plannings des RDV ont été remplis aux ¾. Des créneaux horaires ont été laissés libre volontairement afin de laisser la place aux femmes qui se présentent sans RDV ou aux RDV de dernière minute.

Les femmes âgées de 25 et 65 ans ont pu bénéficier d'un **dépistage du cancer du col de l'utérus**, examen réalisé par un médecin ou une sage-femme (53 frottis réalisés sur place et 8 à posteriori lors d'un rdv ultérieur). En complément, les femmes éligibles au **dépistage du cancer du côlon** ont toutes reçu un kit de dépistage (26 kits distribués).

Les patientes ont ensuite été accueillies sur l'**espace prévention** de chaque Maison de santé animé par une diététicienne, ou une nutritionniste ou une infirmière spécialisée, pour échanger sur la nutrition et recevoir d'autres conseils pour une bonne hygiène de vie, autour d'une collation équilibrée. A Espalion et Bozouls, un buste d'autopalpation a également permis aux femmes qui le souhaitaient de s'initier à l'autopalpation.

Au total 58 femmes ont été reçues, pour un âge variant majoritairement entre 50 et 65 ans.

La satisfaction des femmes a été évaluée en fin de parcours grâce à un questionnaire anonyme réalisé par le CRCDC.

100% des femmes ont été très satisfaites ou satisfaites de l'accueil téléphonique et de la prise en charge dans la MSP.

Certaines femmes n'avaient pas réalisé de suivi gynécologique depuis plusieurs années. Parmi les raisons invoquées, on retrouve notamment le manque de temps, la peur du résultat, ou encore des difficultés de prise de rendez-vous.

Le partenariat avec le Centre de coordination Occitanie du dépistage des cancers (CRCDC-OC) a été formalisé par la signature d'une convention le 17/10/2022 (cf. Annexe 7).

Indicateur 2022 :

Patientèle de 25 à 65 ans qui a bénéficié du remboursement d'un acte de dépistage du cancer du col de l'utérus en 2022 (au 01/01/2023) : 58,42% (objectif ACI 2022 : 53%)

Valeur 2021 ajustée : 54% (52% bilan au 31/12), et valeur 2020 : 47%

CANCER DU SEIN

La campagne pour le dépistage du cancer du sein s'est également déroulée au moment d'Octobre Rose avec la participation de toutes les MSP, pharmacies et cabinets médicaux.

La CPTS a également poursuivi son engagement auprès du **Comité de Sensibilisation pour le dépistage des Cancers en Aveyron** pour favoriser le transport des femmes âgées entre 50 et 74 ans devant réaliser une **mammographie** et qui ne disposent pas de moyen de locomotion. Des **services de transport gratuits** sont depuis fin 2021 proposés sur la quasi-totalité du territoire du Nord Aveyron, grâce à la mise à disposition de minibus de la part des communes. Les femmes peuvent s'inscrire auprès des secrétaires des MSP ou des pharmacies.



Plusieurs publications sur le site internet de la CPTS NA (<https://cpts-nord-aveyron.fr/transport-pour-le-depistage-du-cancer-du-sein/> et <https://cpts-nord-aveyron.fr/octobre-rose-%f0%9f%8c%ba/>) et sur Facebook (Juin et Octobre), ainsi que la communication au sein des MSP, pharmacies, cabinets médicaux et Mairies ont permis de faire connaître le dispositif.

En 2022, avec le concours de la CPTS, 6 transports ont ainsi pu être réalisés permettant de transporter 35 dames sur les secteurs Espalion/St Côme, Bozouls, Estaing, Montézic/St Amans, Le Nayrac, Laguiole. En complément, 28 dames d'Argences-en-Aubrac ont bénéficié du covoiturage grâce à la mobilisation de la pharmacienne du village.

Malheureusement, il n'a pas été possible d'organiser plus de transports en raison du faible nombre de rdv disponibles dans les cabinets de radiologie Ruthénois.

Indicateur 2022 :

Patientèle de 50 à 74 ans qui a bénéficié du remboursement d'un acte de dépistage du cancer du sein en 2022 (au 01/01/2023) : 58,7% (objectif ACI 2022 : 58%)

Valeur 2021 ajustée : 58,02% (52% bilan au 31/12)

CANCER DU COLON

L'ensemble des MSP, pharmacies et cabinets médicaux ont participé à la campagne de Mars Bleu avec la mise en place d'un affichage et la mise à disposition de documentations. Une communication grand public a également été effectuée sur le site internet de la CPTS-NA (<https://cpts-nord-aveyron.fr/mars-bleu-en-nord-aveyron/>).

Plusieurs journées d'actions ont été menées sur les marchés en partenariat avec le CRCDC-OC et les MSP du territoire :

- Le vendredi 11 mars 2022 au marché d'Espalion de 8h à 12h
- Le mercredi 23 mars 2022 au marché d'Argences en Aubrac de 9h à 12h
- Le jeudi 24 mars 2022 au marché de Saint Amant- des-Côts de 9h à 12h
- Le jeudi 07 avril 2022 à l'ancienne salle polyvalente de Saint-Chély d'Aubrac de 9h à 12h

Mais également tout au long du mois de Mars dans les Maisons de Santé du Nord Aveyron avec la distribution organisées de kits par les médecins généralistes.



Indicateur 2022 :

Patientèle de 50 à 74 ans qui a bénéficié du remboursement d'un acte de dépistage du cancer du colon en 2022 (au 01/01/2023) : 37,46% (objectif ACI 2022 : 35%)

Valeur 2021 ajustée : 34,39% (32% bilan au 31/12)

▪ Santé sexuelle (consentement)

En partenariat avec la Communauté de Communes Aubrac Carladez Viadène, intervention dans les collèges du Nord Aveyron de **Céline Pernot, sage-femme, d'Emilie Rigal, Infirmière en Pratique Avancée et du Dr Simon Bonnin, médecin généraliste**, sur la thématique du **consentement** auprès des élèves de 3^{ème} :

- Mur de Barrez : 3 février 2022 (2 classes – 30 élèves)
- Laguiole : 13 octobre 2022 (1 classe – 20 élèves)



Mur de Barrez



Laguiole

Grâce à des mises en situation sous la forme de **petits jeux de rôle**, les professionnels ont pu libérer la parole et sensibiliser les élèves sur le thème du consentement sous ses différentes formes : au quotidien, en amour, en amitié, au travail ...

Comment définir le consentement ? Comment déceler qu'il y a un problème et savoir dire non, même aux personnes ou proches que l'on adore ? Vers qui peut-on se tourner en cas de besoin ? Qu'encoure-t-on en cas du non respect du « non » ? Autant de questions qui ont pu être traitées lors de l'animation qui a été proposée.

En conclusion, la diffusion d'une vidéo faisant [l'analogie avec une tasse de thé](#) a permis de synthétiser les éléments clés de manière drôle et ludique.

Un **flyer** mentionnant plusieurs lieux et professionnels ressources sur le territoire ainsi que des n° vert a été créé et distribué. L'objectif est que les jeunes disposent des interlocuteurs locaux pour savoir qui contacter en cas de question ou de problème.

Le retour des jeunes...

Un questionnaire de satisfaction a été complété par les jeunes.

A l'unanimité, les 3èmes des 2 collèges qui ont répondu au questionnaire de retour d'atelier ont bien retenu une définition du consentement, et l'essentiel de ce qui a été dit sur cette action. Une majorité des collégiens participants ont également indiqué que les supports pédagogiques étaient pertinents et ont pu les aider d'une manière ou d'une autre à mieux appréhender la thématique.

Par ailleurs, à Mur de Barrez :

75% des jeunes ont déclaré avoir été intéressé par le thème et que les échanges avaient été riches et intéressants.

A Laguiole :

100 % des élèves se sont déclarés satisfaits, dont 40 % très satisfaits. Seul un élève a indiqué ne pas avoir pu poser librement ses questions, ne s'étant pas senti suffisamment à l'aise.

Le questionnaire post intervention confirme que les élèves se sont approprié la problématique.

Cf. Annexe 8 : flyer et questionnaire de satisfaction

Et celui des professionnels de santé...

Les professionnels de santé sont satisfaits du format des ateliers, retravaillé en 2022, qui convient parfaitement pour cette tranche d'âge notamment l'approche par le jeu et la mise en place de techniques d'animations (ex : matérialiser son avis dans l'espace).

L'action a été présentée par la CPTS NA lors de visioconférences sur la santé sexuelle de l'ARS et de l'IREPS. Des deux organismes, le projet a reçu des retours très positifs et beaucoup d'encouragement pour continuer à porter cette action auprès des collégiens.

▪ Nutrition

En lien avec les équipes du collège Denayrouze d'Espalion, les professionnels de santé de la CPTS Nord Aveyron sont intervenus auprès des collégiens sur deux temps forts :

- **Mardi 22 novembre**, lors de la journée « Manger, bouger », pour les élèves en classe de 6ème

Le collège a proposé aux élèves un petit déjeuner équilibré pour bien démarrer cette journée.

En amont, la diététicienne Sandrine BOURRIER, l'infirmière de prévention Christine TURLAN ainsi que deux médecins généralistes d'Espalion, Marie-Charlotte LEMOUZY et Madeleine MIROUZE, avaient été associées aux choix des ingrédients, avec l'intendance et les cuisines du collège.

L'enseignant d'arts plastiques avaient préparé des illustrations présentant le rôle essentiel du petit déjeuner dans l'alimentation, complétées par les affiches des professionnels de santé.

En suivant, les élèves ont été sensibilisés à différentes problématiques de la nutrition telles que la composition des aliments transformés (importance des gras et sucres notamment), les familles d'aliments, la balance énergétique, le lien entre équilibre alimentaire et alimentation plaisir, l'hydratation...

Ces ateliers étaient animés, en alternance par les professionnels de la CPTS NA et par les enseignantes de Sciences de la Vie et de la Terre et de Physique Chimie.

L'importance de l'activité physique n'a pas été oubliée avec un temps dédié au sport avec le professeur d'éducation physique et aussi, grâce à l'alphabét sportif, qui permet de réaliser de petites activités de manière ludique.

- **Jeudi 01 décembre** pour le déjeuner «bon pour ma santé, bon pour ma planète» proposé à l'ensemble des élèves du collège :

Grâce à la mobilisation de l'intendance et des cuisines, un déjeuner respectant des circuits-courts pour l'approvisionnement et comprenant en partie des aliments issus de l'agriculture biologique a été concocté. Cette action s'est inspirée du menu 2 fois bon.

En contribuant à ces interventions, la CPTS NA met œuvre sa mission de prévention et de promotion de la santé. Faire comprendre l'importance d'une bonne alimentation – saine et équilibrée, valoriser les circuits-courts et promouvoir un mode de consommation avec un faible impact sur l'environnement, tout en créant du lien avec les professionnels de santé du Nord Aveyron sont au cœur de cette mission.



▪ Harcèlement

Les professionnels de la CPTS Nord Aveyron ont contribué à informer et sensibiliser une soixantaine de collégiens du Nord Aveyron sur le harcèlement :

- Le 17/11 à la médiathèque d'Argences-en-Aubrac pour les élèves de 6ème du collège du Carladez (Mur-de-Barrez)
- Le 15/12 à la médiathèque de Saint-Amans-des-Cots pour les élèves de 5ème du collège de la Viadène



Ces actions de prévention participent à l'apprentissage d'un comportement responsable, dans le respect de soi et des autres, en apportant des informations objectives et en développant l'esprit critique sur la thématique retenue.

Elles ont été organisées dans le cadre global du projet « CDI et médiathèques » porté par la communauté de communes Aubrac, Carladez et Viadène, en lien avec les équipes pédagogiques des établissements.

Ainsi, les ateliers se sont déroulés dans des lieux neutres constitués par les médiathèques du territoire.

A chaque fois, les interventions se font en petits groupes de 10-15 élèves et comprennent deux temps complémentaires :

- *Échanges par le biais de mises en situations avec des saynètes jouées par les élèves (avec plusieurs rôles : le harcelé – le harceleur – les témoins/observateurs) – par les psychologues Karine MARTY POUJOL et Marion DELMAS, membres de la CPTS NA et l'animatrice socio-culturelle Nadine VIGNOLO de la CC ACV*

Les situations proposées étaient à chaque fois liées au quotidien des collégiens (moqueries, racket, rejet ou mise à l'écart sur la cour de récréation, au self...). A chaque fin de saynète, les intervenantes et les collégiens « spectateurs » analysent la situation, les réactions afin de déconstruire les mécanismes du harcèlement pour ensuite proposer des solutions.

Pour conclure, les collégiens ont pu reprendre les éléments essentiels sur le mur à paroles mis à disposition.

- *Zoom sur le cyber-harcèlement – par Erik LE MENN – animateur numérique éducatif à la Ligue de l'enseignement – Coordinateur des Promeneurs du net de l'Aveyron*
De manière pratiques, les élèves réalisent des activités en ligne pour comprendre ce phénomène par le biais d'outils numériques en ligne (serious game et autres).

A l'issue de ces ateliers les élèves ont été invités à évaluer l'action par le biais de «boîtes d'évaluation ». Leurs retours sont positifs !

Aborder ce sujet a permis de libérer la parole et de mettre des mots sur des violences que peuvent subir quotidiennement les collégiens.

Enfin, une malle pédagogique est mise à leur disposition au sein du CDI de leur collège pour leur permettre d'approfondir la thématique ou de l'aborder d'une autre manière par le biais de différents supports ludiques.

Mission 4 : Accompagnement des professionnels

■ Communication interne et externe

- Nombre d'adhérents à la CPTS-NA au 31/12/2022 : 135 (dont 102 professionnels de santé libéraux)
- Le Site internet de la CPTS-NA est mis régulièrement à jour. Un prestataire externe gère la maintenance technique.

L'annuaire des ressources territoriales est en ligne sur le site internet :

<https://cpts-nord-aveyron.fr/annuaire-de-sante/>

Tous les professionnels de santé du territoire y sont recensés. Cet annuaire est actualisé régulièrement.

L'espace adhérent est accessible depuis le site internet de la CPTS-NA par tous les adhérents : <https://cpts-nord-aveyron.fr/espace-adherent-1/>

Cet espace donne notamment accès à des ressources professionnelles par parcours et ressources plus générales (cf. annexe 9).



Statistiques de visites du site internet :

	Nb total de visites	Nb de visiteurs uniques	Pages les plus visitées (dans l'ordre : les 4 premières sur 10 après la page d'accueil)
1 ^{er} trimestre 2022	222	143	Les projets Actualités Annuaire Présentation CPTS NA
2 ^{ème} trimestre 2022	178	112	Les projets Espace Adhérents Actualités Annuaire
3 ^{ème} trimestre 2022	171	94	Les projets Exercer en NA Annuaire Espace Adhérents
4 ^{ème} trimestre 2022	197	100	Les projets Annuaire Présentation CPTS NA Espace Adhérents
Moyenne 2022	192	112	

En Avril 2022, une page Facebook et un compte LinkedIn ont été créés :



<https://www.facebook.com/cpts.na>



<https://www.linkedin.com/company/80567932/admin/>

Ces pages ont permis de renforcer la communication, interne et externe.

Elles apportent, au quotidien, de la visibilité sur les actions menées et permettent de valoriser l'implication des professionnels adhérents.

Par ailleurs, toujours pour améliorer la communication, une Newsletter a été créée. Le premier numéro a été envoyé aux adhérents et partenaires en septembre 2022.

Enfin, la CPTS-NA a participé au **congrès de médecine générale organisé par l'ISNAR-IMG les 24 et 25 février 2022** à Tours aux côtés du Conseil Départemental de l'Aveyron et de sa cellule Accueil Médecins pour promouvoir le Nord Aveyron (<https://cpts-nord-aveyron.fr/la-cpts-na-au-congres-de-medecine-generale-de-tours/>).

Les Drs HEBRARD et NEKROUF étaient aussi présents au **Congrès CNGE de Lille** au mois de décembre 2022.

Nathalie COLIN a également représenté la CPTS-NA lors des **Journées Nationales des CPTS organisées par la Fédération Nationale des CPTS du 21 au 23 septembre 2022**.

- [Guide d'accueil des professionnels de santé](#)

Le guide est disponible depuis fin 2022. Diffusion prévue en 2023.

Annexe 10 : Guide d'accueil.

- [Outil de coordination](#)

Promotion et déploiement de l'outil de coordination **SPICO Discussion**. Accompagnement des professionnels à l'utilisation de l'outil.



Utilisation de **SPICO Dossiers** dans le cadre du parcours Enfants.

A noter, la CPTS NA a été invitée à détailler son utilisation des outils SPICO, présentée comme avancée, en comité de pilotage régional du Groupement E-Santé Occitanie le 12 janvier 2022.

Participation de la CPTS à plusieurs groupes de travail régionaux sur l'utilisation de SPICO : entretien CPTS NA dans le cadre de la démarche de recueil des besoins en outil de coordination pour les CPTS 10/02, puis spécifiquement sur ICOPE 10/05, sur COVID long 14/06, sur le parcours cancer 16/06 et les liaisons ville/hôpital (entretien - 29/11).

Parallèlement, participation aux travaux du groupement E-santé Occitanie sur le futur **annuaire régional**, complémentaire au Répertoire Opérationnel des Ressources (ROR) référencant l'offre de soins, avec un service de consultation de l'offre de santé destiné aux professionnels (**CORSO**) : 17/11, 01/12 et 15/12/2022.

▪ Attractivité du territoire



Samedi 26 novembre 2022 ont eu lieu les « **Assises de l'autonomie en Aubrac, Carladez, Viadène** » au centre culturel d'Argences-en-Aubrac, coorganisées par la Communauté de Communes Aubrac Carladez Viadène et la CPTS du Nord Aveyron.

L'ambition de cette journée était d'inventer, collectivement, de nouvelles pratiques professionnelles pour favoriser l'autonomie des personnes à domicile.

Les réflexions ont été menées autour de trois thématiques, comment promouvoir les métiers, dépasser les freins territoriaux et travailler autrement ?

À l'issue de la journée, une feuille de route a été élaborée, en retenant des actions prioritaires qui pourront être mises en œuvre sur le territoire autour de chantier comme la coordination, formation notamment.



Plus d'informations sur cette journée : <https://www.ccacv.fr/2022/12/01/sante-assises-de-lautonomie-a-argences-en-aubrac-un-premier-elan-collectif-en-faveur-des-soins-a-la-personne/>

Un nouveau rendez-vous a été fixé le 14 février 2023 pour définir les modalités de mise en œuvre.

▪ Interconnaissance des acteurs

Les **Assistants Sociaux du Territoire d'Action Social d'Espalion** sont allées à la rencontre des professionnels du Nord Aveyron, afin de présenter leurs missions et répondre à leurs questions. Des rencontres ont ainsi été organisées au sein des MSP d'Estaing, d'Entraygues, de Bozouls, de Laguiole, St Amans des Cots, ainsi qu'à Espalion.

D'autres **rencontres partenaires** ont également été organisées, pour présentation de la CPTS-NA, entre autres : équipes de la Maison des Solidarités Départementales d'Espalion (Département) le 14/02/2022, le Valadou 18/03/2022, Présidents ADMR le 23/05/2022, Assemblée Générale Fédération ADMR le 14/06/2022, Assemblée générale du DAC du 17/06/2022, Fondation OPTEO le 04/07/2022, EHPAD St Amans des Côts le 05/08/2022, MAS de Saint Côme d'Olt le 15/09/2022, PMI le 10/10/2022, élus Communauté de Communes Comtal Lot et Truyère le 08/11/2022.

Mission 5 : Démarche qualité

Dans une démarche de qualité, les sage-femmes du Nord Aveyron participent à un groupe d'analyse de pratiques animé par l'Association Addiction France.

Objectif : mettre en place des échanges autour de la thématique périnatalité et tabac.

3 réunions se sont tenues en 2022 :

- 25 mars (3 sage-femmes - 7 dossiers étudiés)
- 24 juin (4 sage-femmes - 4 dossiers étudiés)
- 21 octobre (3 sage-femmes – 2 dossiers étudiés)

Représentation de la CPTS-NA

La CPTS-NA est représentée dans les différentes instances et groupes de travail suivants :

Conseil d'Administration du DAC 12 (Régine ENTRAYGUES)

Conseil Territorial de Santé (Dr Philippe NEKROUF ou Nathalie COLIN)

Comité ARS E-Santé (Nathalie COLIN ou Bénédicte GILET-BOURGEON)

Groupe de travail E-santé Occitanie Programme PASTEL (Nathalie COLIN ou Bénédicte GILET-BOURGEON)

Groupes de travail E-santé Occitanie SPICO, dont Ville-Hôpital et interopérabilité (Bénédicte GILET-BOURGEON)

ANNEXES

Annexe 1 : Affiche Médecin traitant 2022 CPTS-NA

Annexe 2 : Affiches CPTS-NA rétinopathie diabétique et renouvellement de lunettes

Annexe 3 : Parcours Enfants – Liste des RCP 2022

Annexe 4 : Parcours Enfants – Evaluation de la satisfaction des professionnels participants aux RCP CPTS-NA

Annexe 5 : Parcours Enfants – Modalités d'utilisation de SPICO (diaporama de présentation Réunion Groupement E-Santé Occitanie)

Annexe 6 : Parcours Ville-Hôpital – Bilan détaillé

Annexe 7 : Convention CPTS-NA / CRCDC-OC

Annexe 8 : Santé sexuelle - Flyer Consentement et questionnaire de satisfaction des jeunes

Annexe 9 : Site internet CPTS-NA - Espace adhérent

Annexe 10 : Guide d'accueil CPTS-NA

ANNEXE 1

Affiche Médecin traitant 2022 CPTS-NA

AVEZ-VOUS BIEN DÉCLARÉ VOTRE MÉDECIN COMME

MÉDECIN TRAITANT ? PARLEZ-EN AVEC LUI !

Des difficultés ? Consultez l'annuaire en ligne
<https://cpts-nord-aveyron.fr/annuaire-de-sante>

Ou appelez le
05 65 47 97 17

POURQUOI CHOISIR UN MÉDECIN TRAITANT ?

Vous êtes mieux remboursé

- Vos consultations sont remboursées par l'Assurance Maladie à hauteur de 70%

Vous êtes mieux suivi

- Votre médecin traitant est votre 1er interlocuteur pour votre santé
- Il vous oriente dans le parcours de soins coordonnés
- Il connaît et gère votre dossier médical
- Il peut établir le protocole de soins que vous suivrez si vous êtes atteint d'une longue maladie



La déclaration se fait en ligne lors d'une consultation par le médecin traitant par télétransmission à l'Assurance Maladie.

Une fois votre médecin traitant déclaré, pensez à mettre à jour votre carte vitale en pharmacie.

ANNEXE 2

Affiches CPTS-NA rétinopathie diabétique
et renouvellement de lunettes

DÉPISTAGE DE LA RÉTINOPATHIE DIABÉTIQUE

DITES OUI AU DÉPISTAGE!

EXAMEN SIMPLE, GRATUIT,
SANS DOULEUR ET PRÈS DE
CHEZ VOUS.

Afin de permettre aux patients diabétiques de bénéficier d'un dépistage au plus près de chez eux, votre orthoptiste a signé un protocole de coopération avec les ophtalmologistes de Villefranche-de-Rouergue.

PATIENTS CONCERNÉS

Moins de 70 ans : tous les patients diabétiques

Plus de 70 ans : patients diabétiques ayant été opérés de la cataracte

Pas besoin d'être connu du cabinet d'ophtalmologie qui va interpréter les résultats !

ÉTAPE 1

Le médecin généraliste prescrit un examen de dépistage de la rétinopathie diabétique chez un orthoptiste



ÉTAPE 2

L'orthoptiste prend des photos de la rétine **sans dilater** (fond d'œil)



ÉTAPE 3

Interprétation des images par un OPHTALMOLOGISTE de Villefranche de Rouergue en l'absence du patient.



IMPORTANT

Lors du rendez-vous avec votre orthoptiste, pensez à apporter :

👉 Votre carte vitale 👉 La prescription de votre médecin généraliste

SOUS 8 JOURS

Bilan normal : envoi du compte-rendu au patient et au médecin généraliste

Bilan à compléter : prise de RDV avec l'ophtalmologiste

Ce protocole de coopération est autorisé par la Haute Autorité de Santé ainsi que votre agence Régionale de Santé.



RENOUVELLEMENT ET ADAPTATION DES CORRECTIONS OPTIQUES

Afin de faciliter le renouvellement de vos corrections, votre orthoptiste a signé un protocole de coopération avec les ophtalmologistes de Villefranche-de-Rouergue. Ce protocole lui permet de réaliser des bilans visuels à distance.

ADULTES CONCERNÉS

entre 16 et 50 ans

Dernière consultation ophtalmologique < 5 ans

Sans autre pathologie oculaire associée

Sans baisse d'acuité visuelle profonde, brutale et récente ou d'œil rouge et/ou douloureux.

ENFANTS CONCERNÉS

entre 6 et 15 ans

Dernière consultation ophtalmologique < 2 ans

Sans autre pathologie oculaire associée

Sans baisse d'acuité visuelle profonde, brutale et récente ou d'œil rouge et/ou douloureux.

Pas besoin d'être connu du cabinet d'ophtalmologie qui va interpréter les résultats !



ÉTAPE 1

Bilan visuel réalisé par l'orthoptiste (examen de la réfraction + mesure de la tension oculaire + examen du fond d'œil)



ÉTAPE 2

Contrôle et validation du bilan visuel par un OPHTALMOLOGISTE de Villefranche de Rouergue en l'absence du patient.

SOUS 8 JOURS

Bilan normal : envoi de l'ordonnance de lunettes au patient

Bilan à compléter : prise de RDV avec l'ophtalmologiste

Ce protocole de coopération est autorisé par la Haute Autorité de Santé ainsi que votre agence Régionale de Santé.

IMPORTANT

Lors du rendez-vous avec votre orthoptiste, pensez à apporter :

👉 Votre carte vitale

👉 Votre dernière ordonnance de correction optique datant de moins de 2 ans si vous avez entre 6 et 15 ans et de moins de 5 ans si vous avez entre 16 à 50 ans

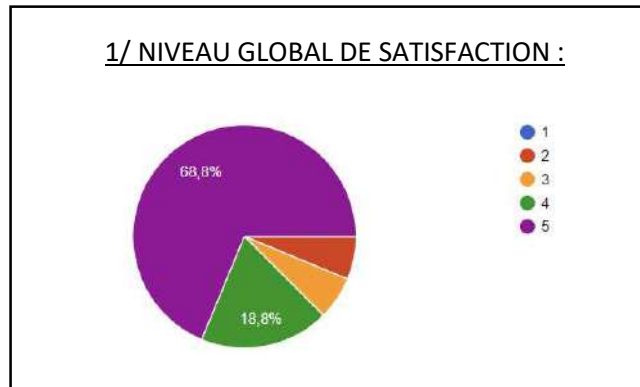
ANNEXE 3

Parcours Enfants – Liste des RCP 2022

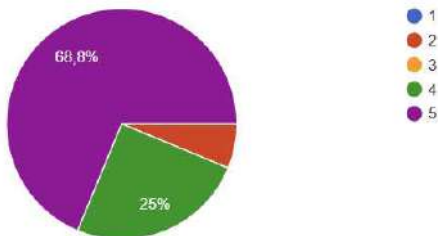
ANNEXE 4

Parcours Enfants – Evaluation de la satisfaction des professionnels
participants aux RCP CPTS-NA

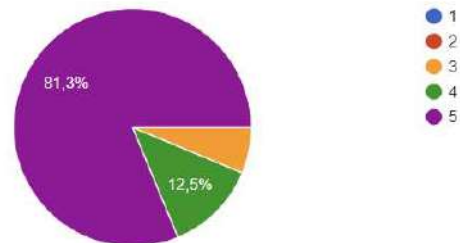
**QUESTIONNAIRE DE SATISFACTION DES PROFESSIONNELS PARTICIPANT AUX RCP ENFANTS CPTS NA
(Echelle de réponse de 1 à 5) – 16 répondants**



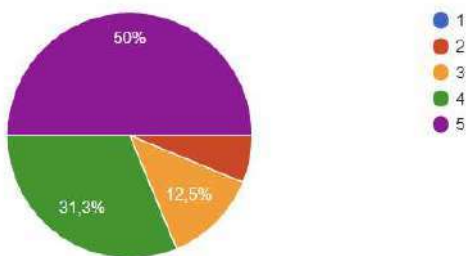
2/ PAR RAPPORT A L'ORGANISATION :



3/ PAR RAPPORT A LA COORDINATION :



4/ PAR RAPPORT AU SUIVI APRES LES RCP (comptes-rendus, échanges entre professionnels notamment par discussions SPICO ...) :



5/ VERBATIM SUR LES RCP CPTS NA :

- Elles répondent à un véritable besoin
- Indispensables
- Échanges inter professionnels constructifs et nécessaires
- Chronophage
- Indispensable
- Indispensables
- Intéressant car permet des échanges entre professionnels sur les suivis d'enfants même si c'est contraignant et même si parfois, nous sommes indisponibles !
- Efficace, clair, concis. Mais de plus en plus long! (Car de plus en plus d'enfants)

les rcp répondent à un vrai besoin-à continuer

Faire en sorte que les échanges concernent bien l'enfant en toute objectivité, éviter les jugements, les digressions

Cette démarche est très utile et apporte une aide et un soutien précieux aux familles. Il serait intéressant d'échanger plus longuement par rapport aux résultats de nos bilans ...

On continue!!!! Je ne voudrais pas retourner en arrière

Poursuite nécessaire

Faut continuer

continuer

plus de liens avec le second recours et la pédopsy, on perd souvent trop de temps

Prise en main de SPICO dossier assez difficile, interface peu instinctive

Concernant l'appréciation globale, 88 % des répondants au questionnaire indiquent être très satisfaits avec une échelle de 4 ou 5 /5 (1).

Le niveau de satisfaction est particulièrement élevé pour la coordination qui est permise par le biais de ces RCP (3).

Le gros point d'amélioration porte sur le suivi post – RCP.

Une réflexion sur la réévaluation des critères financiers d'accompagnement doit également être engagée.

L'accompagnement à l'utilisation de l'outil SPICO doit se poursuivre.

ANNEXE 5

Parcours Enfants – Modalités d'utilisation de SPICO (diaporama de présentation Réunion Groupement E-Santé Occitanie)

Communauté Professionnelle Territoriale de Santé du Nord Aveyron



Parcours « Enfants »
dont troubles du neuro-développement et des apprentissages

et utilisation de SPICO

1 décembre 2022





SPICO : l'outil de la mise en œuvre du parcours « enfants »

Intérêts :

- **Un seul outil**

- * pour des professionnels impliqués dans le parcours, nombreux, qui ne font pas tous partie d'une même ESP/MSP

- * pour plusieurs parcours possibles (au niveau de la CPTS NA, de Cocon, de la PCO et de TSLA)

- **Un outil conforme d'un point de vue juridique** (hébergement des données, habilitations des professionnels ...)

- **Un outil financé et donc gratuit pour les professionnels**



SPICO dans la pratique de la CPTS

RÉUNION DE CONCERTATION PLURIPROFESSIONNELLE (RCP) CPTS NA

-> **DISCUSSION** : pour identifier les situations qui seront présentées

1/ Chaque professionnel signale les situations qu'il veut présenter

2/ La CPTS NA envoie un récapitulatif pour que les professionnels impliqués voient s'ils sont concernés par une situation

-> **DOSSIER** :

3/ pour que chaque professionnel impliqué dans le suivi ait accès aux éléments nécessaires (notamment les bilans, comptes-rendus)

4/ CR RCP dans le dossier de chaque enfant



SPICO dans la pratique de la CPTS

SUIVI DES SITUATIONS

-> DOSSIER

-> DISCUSSION : discussions centrées patients – avec l'ensemble des professionnels impliqués.

Intérêt : partager la même information entre tous les professionnels concernés + des échanges tracés + la possibilité d'éditer la synthèse de la discussion (possibilité de sélectionner les éléments de discussion)



SPICO dans la pratique de la CPTS

SUIVI DES FILES ACTIVES / REPORTING

-> Utilisation des filtres

-> Extractions en Excel (en cours de développement avec le Groupement)



SPICO dans la pratique de la CPTS

Création des dossiers :

- avant la RCP, par le médecin qui coordonne le parcours (information et consentement), avec l'appui des professionnels paramédicaux ou des coordinatrices CPTS
- pour le parcours spécifique TSLA, pour l'entrée 1^{er} recours

<!/> Parcours Cocon - PCO – TSLA 2d recours : dossiers créés par les parcours

Éléments complétés à ce stade :

- **Cercle de soins** pour identifier les professionnels impliqués, Avec définition des rôles de professionnels (Réfèrent CPTS NA – Intervenants – Coordination)
- **Formulaire parcours TSLA**, le cas échéant



SPICO dans la pratique de la CPTS

Alimentation du dossier : les professionnels concernés

Autres éléments complétés:

- Bilans et autres documents relatifs au suivi dans la **base documentaire**
- **Agenda** : vision partagée des RDV de ré-éducation (permet une meilleure articulation)
- **Formulaires dédiés** pour les parcours (Cocon, PCO, TSLA)
- **Statut du dossier** (suivi financements CPTS NA)
- **Compte-rendu RCP CPTS NA**
- **Autres notes** (tracer un appel, ou un événement important)



DES POINTS D'AMELIORATION

- L'interopérabilité : éviter les doubles saisies
 - Les difficultés consécutives aux mises à jour
 - Des formulaires complexes : cf. TSLA (les coordinatrices CPTS NA = relais pour les professionnels) – prévoir de la formation « continue »
 - L'absence de notifications (quand ajout d'éléments dans les dossiers) et, globalement, l'ergonomie : la prise en main est compliquée
 - Pas de fonctionnalité « hors ligne »
 - Les partenaires utilisent différents outils et n'adhèrent pas forcément à SPICO
 - La CPTS NA n'est pas systématiquement ajoutée au cercle de soins (autres parcours) : difficulté pour le suivi des files actives
 - Extractions à améliorer pour le suivi des RCP (correspondant aux indicateurs ACI de la CPTS NA)
- > un outil évolutif / des groupes de travail du Groupement / un appui des animateurs territoriaux**

MERCI POUR VOTRE ATTENTION



ANNEXE 6

Parcours Ville-Hôpital – Bilan détaillé



Bilan d'activité 2022 Liaisons ville-hôpital

La problématique Ville-Hôpital est travaillée :

- de manière transversale, pour plusieurs parcours : oncologie, personnes âgées (prévention de la perte d'autonomie) mais également santé mentale, par le biais d'échanges partenariaux (courriels, échanges téléphoniques, réunions)
- de manière spécifique par parcours

Au cours de l'année, des groupes de travail CPTS NA, spécifiques aux parcours concernés se sont également réunis.

1. Réunions partenariales « Ville-Hôpital » (tous parcours) :

En amont et en complément d'échanges concernant spécifiquement l'un ou l'autre des parcours, des réunions de validation et des réunions d'étape, globales sont organisées avec la Direction des hôpitaux du Nord Aveyron et avec des partenaires départementaux concernant les liaisons ville-hôpital :

- **25/02/2022 à la MSP de Laguiole - Dr Pierre RODRIGUEZ (Président de la CME du CH J. Puel)**

A l'initiative de la CPTS NA (courriels du 05/01/2022 et du 18/02/2022)

Autres participants :

Dr Sylvie HEBRARD (MG – référente Ville-Hôpital CPTS NA), Philippe NEKROUF (MG – Président CPTS NA), Nathalie COLIN (Directrice CPTS NA), Bénédicte GILET-BOURGEON (Coordinatrice CPTS NA)

Compte-rendu envoyé par mail aux participants le 14/03/2022

Points abordés (résumé) :

- Outils de coordination : SPICO GIE E-santé Occitanie / Mon espace santé
- Identification d'un service hospitalier pour expérimenter une nouvelle forme de coordination
- Demande d'identifier un interlocuteur par service, joignable par les médecins de ville – de faciliter les hospitalisations en entrée directe
- Information sur le projet de recherche relatif aux soins non programmés des patients du Nord Aveyron : demande de données statistiques
- Information sur le Plateau d'Imagerie Médicale Mutualisée PIMM concernant notamment le CH d'Espalion

-> Cette réunion a été suivie d'envoi de courriels pour avancer sur ces sujets (27/07 -

- **03/08/2022 au Conseil Départemental de l'Ordre des médecins de l'Aveyron : Dr Alain VIELLESCAZES (Président) et Dr Sébastien COMBES (secrétaire général) :**

A l'initiative de la CPTS NA

Autres participants :

Dr Sylvie HEBRARD (MG – référente Ville-Hôpital CPTS NA), Bénédicte GILET-BOURGEON (Coordinatrice CPTS NA)

Courrier de suivi aux partenaires concernés (hospitaliers et professionnels de ville représentés par les CPTS et le CDOM) envoyé par mail Par Dr Viellescazes le 03/08/2022

Objectif : organiser une journée « ville-hôpital » pour se connaître et échanger et ainsi initier une démarche de coordination et de parcours.

- **30/08/2022 à l'hôpital d'Espalion**

A l'initiative de la CPTS NA (mail du 21/06/2022)

Participants : M. Jean-Philippe DARIN-BERTRAND (Directeur délégué), M. Olivier PONTIES (Adjoint au Directeur des centres hospitaliers du Nord Aveyron), Dr Jean-Pierre MARTY FAUCHER (Président CME), Nadine DE CARVAHO (cadre supérieur de santé), Philippe NEKROUF (MG – Président CPTS NA), Nathalie COLIN (Directrice CPTS NA), Bénédicte GILET-BOURGEON (Coordinatrice CPTS NA)

Points abordés (résumé) :

- déploiement opérationnel du plateau d'imagerie médicale mutualisé (PIMM) : examens réalisés, modalités de transmission des résultats ...
- dispositif de coordination des parcours de santé en cancérologie : lien avec Dr Reyes pour les orientations vers la coordination CPTS NA des patients ne bénéficiant pas de la coordination hospitalière
- déploiement de la démarche ICOPE en Nord Aveyron : articulation avec les consultations de la filière gériatrique

2. Parcours intégrant les liaisons ville-hôpital (réunions partenariales, outils et données de suivi) :

2.1. Coordination en cancérologie :

- au total, 21 noms de patients ont été transmis par l'hôpital de Rodez.

- un annuaire des ressources a été réalisé et est accessible sur la page dédiée de l'espace adhérents du site Internet de la CPTS NA

- plusieurs réunions et échanges de mails ont été réalisés avec la cadre du service de coordination, Fanny CLARETY et Bénédicte GILET-BOURGEON (coordinatrice CPTS NA) : 10/03 en présentiel au CH, avec également une infirmière de coordination et Mme Bernadette POULHES (coordination CPTS NA) + 25/07 + 14/09 + 25/10

- autres réunions avec des partenaires du parcours : Ligue contre le cancer 10/03 - CAMI (10/03 et 02/11) - Palliance 12 01/04

- réunions avec les nouvelles infirmières de coordination CPTS NA (pour 2023) : 07/07

Participants : Bernadette POULHES (référente coordination CPTS NA), Bénédicte GILET-BOURGEON (coordinatrice CPTS NA)

+ Lydia SANS (IDEL Bozouls), Pascale ANDRE (IDEL Campuac), Christine FRANC (IDEC CDS Laguiole), Christine TURLAN (Espalion), Marie-Pierre PETIT (IDE CDS Laguiole)

2.2. Parcours Personnes âgées :

Echanges avec l'équipe de la filière gériatrique de l'hôpital d'Espalion :

- 24/05 au CH d'Espalion :

A l'initiative du Dr MARTY FAUCHER

Participants :

Filière gériatrique CH : Dr JP MARTY FAUCHER (gériatre), R. GUIBERT (ergothérapeute), HERON BURGER V. (IDE)

CPTS NA : Dr P. NEKROUF (Président, MG), B. GILET-BOURGEON (coordinatrice de projets)

Points abordés (résumé) :

- Projet d'évolution de la consultation gériatrique standardisée
- Utilisation de l'outil SPICO pour l'échange et le partage d'information sur les patients)
- Formations pluri-professionnelles en commun

- Participation des professionnels de la filière gériatrique au déploiement du parcours de prévention de la perte d'autonomie (ICOPE) par la CPTS NA – notamment Dr MARTY FAUCHER, gériatre et ou Mme HERON BURGER (infirmière)

05/04 : réunion de lancement de la démarche Nord Aveyron (intervention du Dr MARTY FAUCHER) – 53 participants

Suivie de la réunion des 2 groupes de travail réunissant 26 participants au total :

- Groupe de travail 1 : Structuration du parcours (24 mai 2022)
- Groupe de travail 2 : Activités de prévention (28 juin 2022)

Et le 22/11/2022 d'une nouvelle réunion territoriale

Groupes de travail : cf. diaporamas et comptes rendus en annexe.

-> Positionnement des consultations de la filière gériatrique en étape 2.2. du parcours, en complémentarité avec l'étape 2.1 (évaluation fragilité des IDE formées par le Gérontopôle dans le cadre de la démarche ICOPE)

-> Accueil au CH d'Espalion des stagiaires en formation étape 2 ICOPE

Parcours santé mentale – CHS Sainte-Marie :

Echanges avec la cadre supérieure de santé Béatrice LATAPIE-BOULOC pour travailler ensemble les liaisons ville-hôpital :

- réunion le 11/07 : modalité retenue : échanges entre professionnels du CHS (Cadre CMP + IPA, nouvellement arrivé) au sein de chaque maison de santé du Nord Aveyron + travail sur une infographie présentant les parcours en psychiatrie et positionnant le CMP comme interlocuteur de 1^{ère} intention
- + Appels téléphoniques / Echanges de mails en octobre – novembre (pour déploiement début 2023)

+ échanges avec les équipes mobiles qui se déploient (présentation) : EMGP 20/06 - EMPP 26/07

+ relai d'information via la liste de diffusion CPTS NA des formations MSA service - prévention suicide (PTSM) 16/05 et 12/09

3. Autres réunions de travail concernant les liaisons ville-hôpital :

- E-Santé Occitanie :

Mars : enquête de recueil des besoins en termes de parcours « numérique » via SPICO des CPTS

29/11 : groupe de travail SPICO – Ville-Hôpital – CR GIP E-Santé Occitanie

01/12 Réunion SPICO – Ville-Hôpital 12, organisée par les ATEP, Clémence BOULOUIS et Ania BOULDOIRES

Participants :

Représentant CPTS 12 – professionnels CH Nord Aveyron (dont M. Olivier PONTIES, (Adjoint au Directeur des centres hospitaliers du Nord Aveyron et Pascal PEYRE Directeur SI) – CSSR - parcours TSLA – expérimentation DRAD UDSMA.

Points abordés :

Etats des lieux des déploiements sur le département

Point sur les projets en cours et partage d'expérience

Actualités, feuille de route.

- Participation à l'enquête nationale de la CNAM

06/09

RENCONTRE NORD AVEYRON

Fragilité et Prévention de la perte d'autonomie



OBJECTIFS

**Présenter
le concept de fragilité
et
la démarche de prévention
de la perte d'autonomie
qui en résulte,
dont ICOPE**

**Proposer un parcours
pour les plus de
60 ans autonomes
vivant à domicile sur
le territoire du
Nord Aveyron**

**Commencer à Identifier
les acteurs du parcours
à chaque étape**

**Organiser
des groupes de travail
pour décliner
opérationnellement
le projet territorial**

Fragilité et prévention de la dépendance



ROBUSTES

Réversible

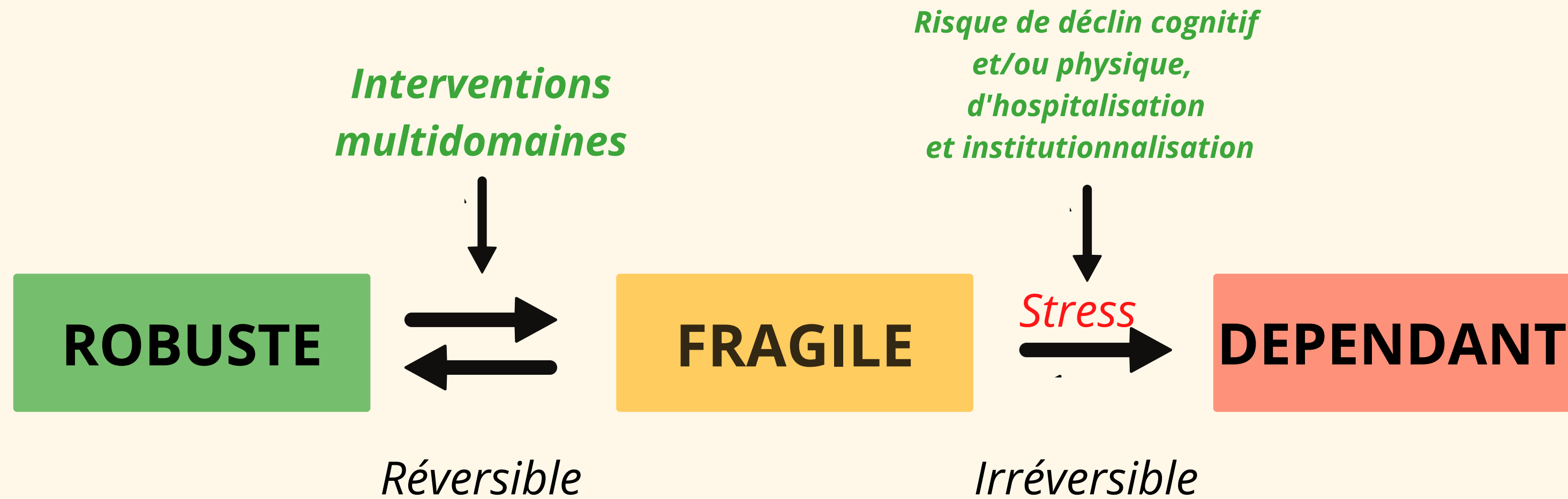
FRAGILES

Irréversible

DEPENDANTS



Fragilité et prévention de la dépendance



**40 % des + de 65 ans
présentent des signes
de pré fragilité et de fragilité**

D'après Buchner et al. Age Ageing 96

INTEGRATED CARE FOR OLDER PEOPLE

ICOPE

SOINS INTÉGRÉS POUR LES PERSONNES ÂGÉES



Organisation
Mondiale
de la Santé

Gérontopôle CHU-Toulouse

Centre Collaborateur de l'OMS

Equipe Régionale Vieillesse

Prévention de la dépendance



Handbook

**Guidance on person-centred assessment
and pathways in primary care**



World Health
Organization



- Identifie une population à risque de perte d'autonomie

Surveillance et monitoring:

de 6 fonctions

- Mobilité
- Nutrition
- Vision
- Audition
- Cognition
- Thymie

+ des pathologies associées

+ du social et de l'environnement



- Propose des interventions précoces, ciblées, personnalisées

INTEGRATED CARE FOR OLDER PEOPLE

ICOPE

SOINS INTÉGRÉS POUR LES PERSONNES ÂGÉES



Organisation
Mondiale
de la Santé



DEPISTAGE



EVALUATION



PLAN DE SOINS
PERSONNALISE



FLECHAGE DU PARCOURS
ET SUIVI DU PLAN
D'INTERVENTION



SOUTIEN AUX AIDANTS
ET IMPLICATION DES
COLLECTIVITES

ICOPE

SOINS INTÉGRÉS POUR LES PERSONNES ÂGÉES

DÉMARCHE ICOPE EN OCCITANIE



Cadre et Contexte

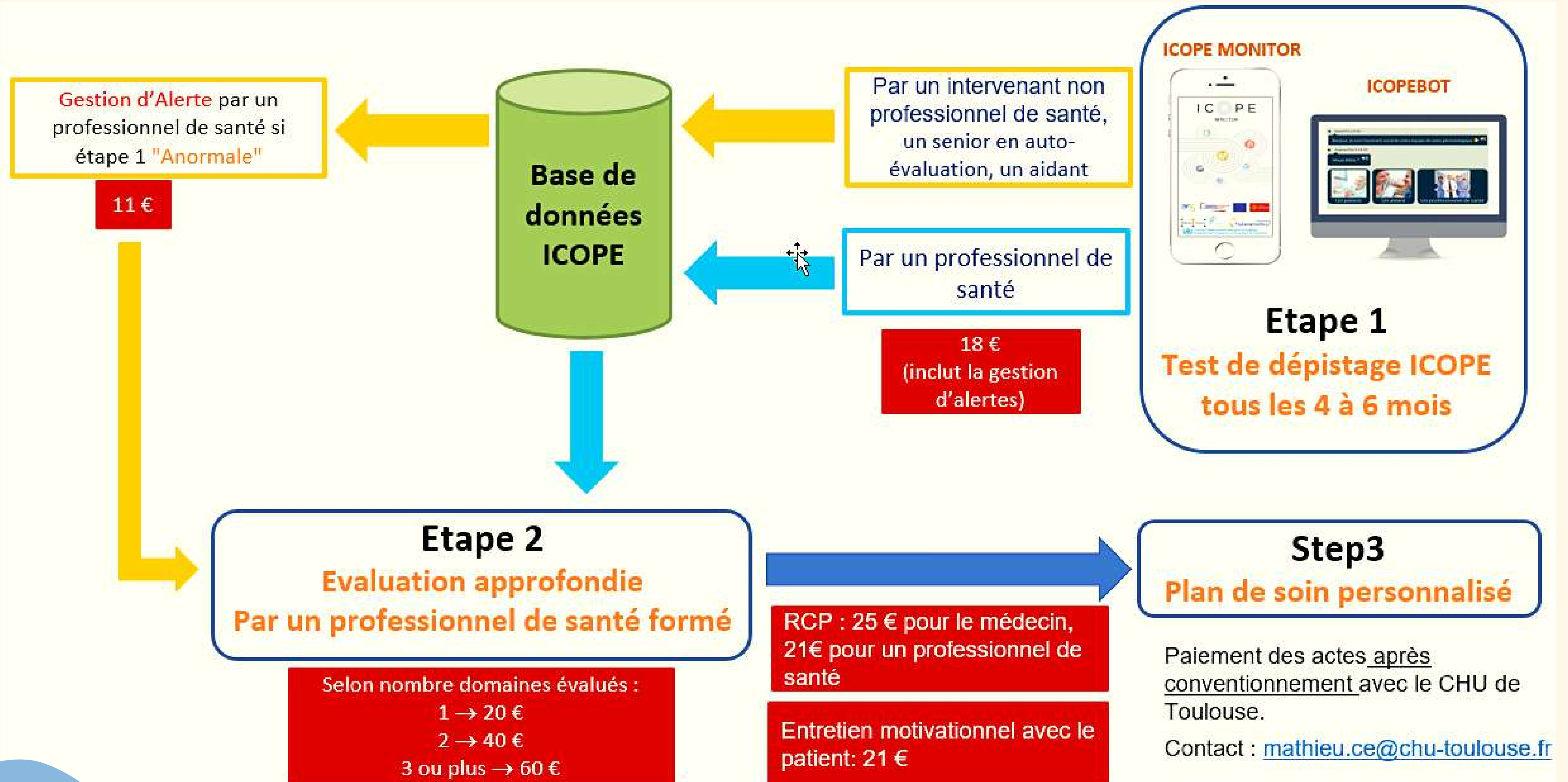
- **Expérimentation nationale soutenue par le Ministère de la Santé**

- Publication au JO de l'arrêté d'autorisation de l'expérimentation nationale ICOPE : <https://www.legifrance.gouv.fr/jorf/id/JORFTEXT000044844614>
- Cahier des charges publié sur le site du ministère : [Expérimentations en cours - Ministère des Solidarités et de la Santé \(solidarites-sante.gouv.fr\)](https://solidarites-sante.gouv.fr/actualites/actualites/2020/12/20201217_cahier_des_charges_expérimentation_nationale_icope)
- 5 régions (8 porteurs) retenues dont l'Occitanie avec 3 porteurs : Gérontopôle de Toulouse (départ. 09, 31 et 32), Filieris et PTA 46

- **Expérimentation régionale soutenue par l'ARS Occitanie**

- Initiée en 2020 auprès des professionnels de la région
- Mise en adéquation avec le cahier des charges national pour couvrir l'ensemble des territoires occitans (même modèle de financement)

Schéma du Programme ICOPE Occitanie



DÉPLOIEMENT D'ICOPE EN OCCITANIE EN PRATIQUE

Suivi des patients via la base de données

BD Fragilité

https://bdf.medes-lab.fr/home

Toulouse
GÉRONTOPOLE

Base de Données Fragilité

Caroline Berbon

Filtres: Aucun

Alertes générées par les évaluations Step 1

Nom	Prénom	Naissance		Date de l'alerte	Statut	Tendance	Dernière action	Centre	
Chirac	Jacques	02/03/1956	Patient	17/09/2020	Non traitée	●		Test 1 Test 1	Alerte
TJY011	Tania	19/10/1975	Patient	17/09/2020	Non traitée			CentreTest	Alerte
Mickey	Lola	23/06/1956	Patient	17/09/2020	Non traitée	●		Test 1 Test 1	Alerte
Winston	Churchill	30/11/1900	Patient	17/09/2020	Non traitée			Test 1 Test 1	Alerte
Chirac	Jacques	02/03/1956	Patient	17/09/2020	Non traitée	●		Test 1 Test 1	Alerte

Total: 158 entrées

● Déclin ● Stable ● Amélioration

- Accès à la base de données pour tous les professionnels de santé
- Suivi des patients et leurs alertes en temps réel en totale autonomie et décider de la prise en charge nécessaire : <https://icope.chu-toulouse.fr/home>
 - En cas de difficultés, possibilité d'être accompagné par les infirmières de l'ERVPD (plateforme de télésuivi ICOPE)

FINANCEMENT

Financement des professionnels de santé pour les étapes 1 & 2 du parcours ICOPE

CONVENTION

Convention avec le CHU de Toulouse

FORMATION

Step1 & Step2

Session personnalisée

Accompagnement-tutorat

Contact : mathieu.ce@chu-toulouse.fr

MOYENS ET SUPPORTS MIS A DISPOSITION DES PROFESSIONNELS



Supports de communication (flyers, affiches, film...)

Possibilité d'envoi postal sur demande à l'équipe



Outils numériques
Base de données fragilité



Supports pour mise en pratique
(tutoriel, procédures...)

Contactez l'équipe pour accéder à la dropbox

Formation des professionnels de santé

Step1 et outils digitaux

Replay accessible 24h/24 7j/7 : <https://inspire.chu-toulouse.fr/fr/formulaire-video-step1>

Step2 : Formation en **e-learning** (6h) complétée de sessions de pratique
Information et inscription auprès de Mme Caroline Berbon – berbon.c@chu-toulouse.fr

Session personnalisée : possibilité de proposer des sessions d'information et/ou de formation en visio ou en présentiel à l'échelle d'une MSP/CPTS

Accompagnement sur site : tutorat des professionnels d'une MSP pour la mise en pratique d'ICOPE (utilisation des outils numériques, réalisation d'un Step1, communication auprès des seniors,)

Contact : Mme Céline Mathieu – mathieu.ce@chu-toulouse.fr

**Formation Step1 et Step2
en cours d'actualisation**

PROPOSITION DE PARCOURS POUR LE NORD AVEYRON



Etape 2



Etape 3



Etape 4



Etape 5

ICCOPE – Étape 1 (Step 1) : Dépistage

- **Quoi** : dépister les pertes de capacités
- **Comment** : outil simple et rapide, application ICOPER Monitor
- **Par qui** : personne elle-même, IDE, médecin, pharmacien, aidant...
- **Pour quoi** : fiche de synthèse imprimée
 - **Information** à la personne et au MT
 - **Résultats** : Perte de capacités ? Pathologies ? Besoins médico-sociaux ?
 - **Invitation à évaluation** et/ou consultation **médicale** ⇒ Step 2
 - Invitation à évaluation **médico-sociale** et **environnementale** ⇒ Step 2
 - Si tout OK **réévaluation** à 4 – 6 mois (auto-évaluation ou évaluation par IDE)



Etape 1



Etape 2



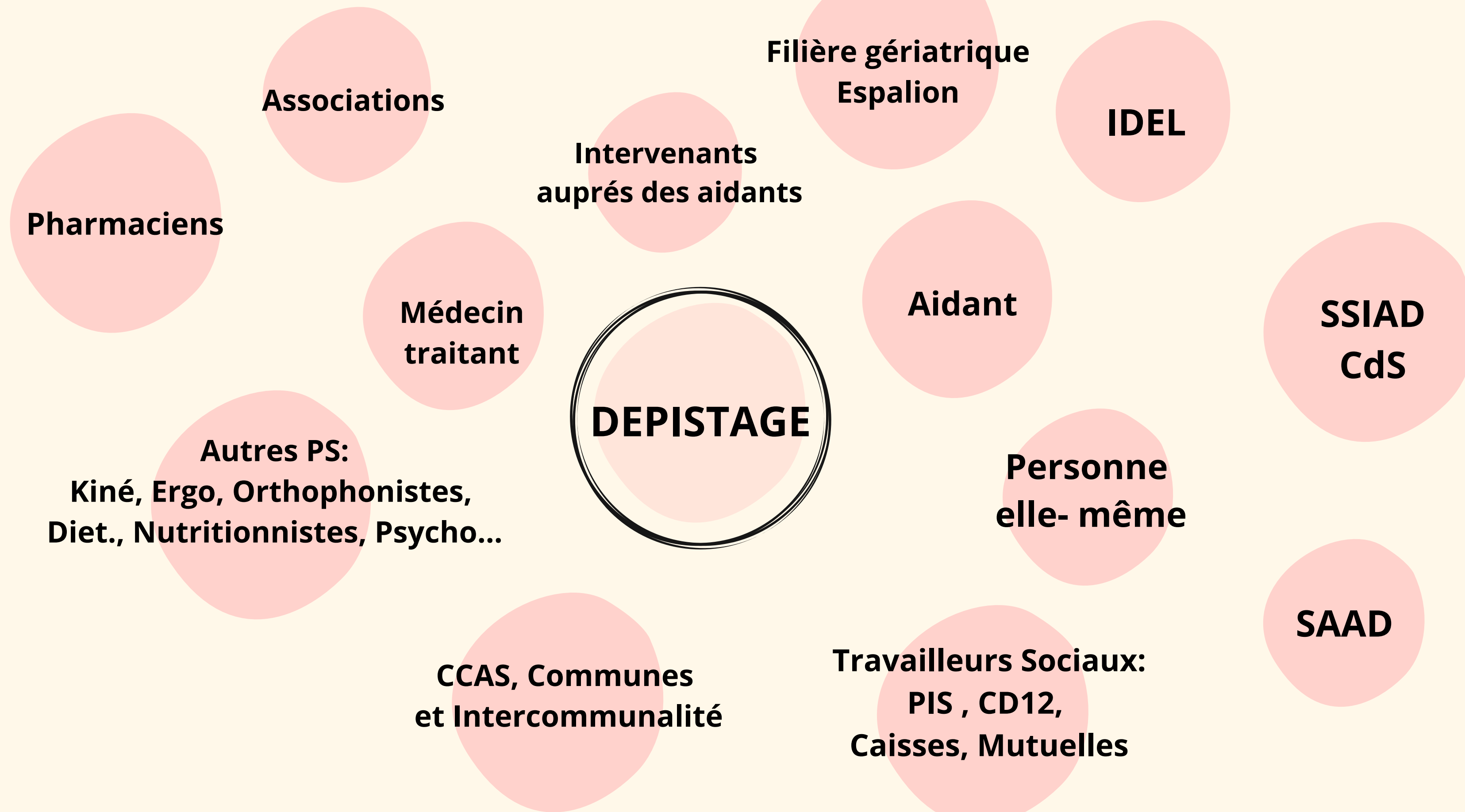
Etape 3



Etape 4

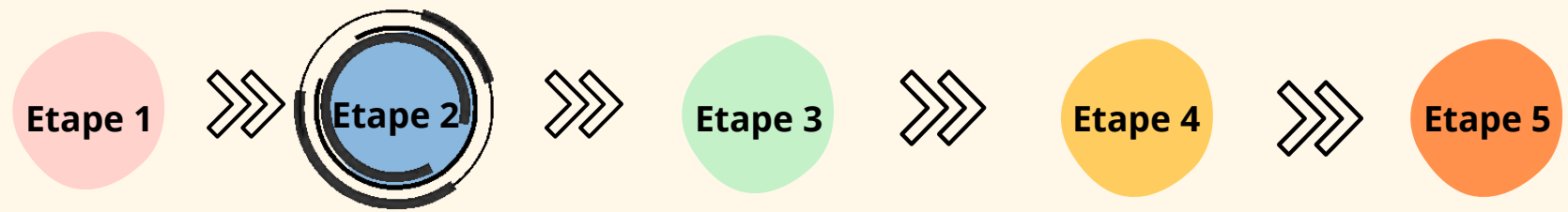


Etape 5



IC[⊙]PE – Étape 2 (Step 2) : Évaluation

- **Par qui** : MT ou IDE fragilité ou EGS par équipe gériatrique
- **Polymédication** ? ≥ 5 médicaments
- Capacités **cognitives** ? MMSE, MoCA, Mini-Cog – Environnement ?
- Capacité **locomotrice** ? SPPB (équipe spécialisée) – Risque de chute ?
- État **nutritionnel** ? Dénutrition ? Sarcopénie ?
- Capacité **visuelle** ? Acuité VL/VP ? Lunettes ? Pathologies ?
- Capacité **auditive** ? Audiométrie (ORL) ? Appareils auditifs ?
- Capacité **psychologique** ? Douleur ? Dépression ? Isolement social ?
- Besoins **médico-sociaux** ? Logement ? Aide sociale ? Accès aux soins ?



**IDE
Asalée**

IDEL

**Filière
gériatrique
Espalion**

**IDE
SSIAD, CdS**

EVALUATION

**Médecin
traitant**

COGNITION
Consult. Mém.
Espalion **IDE
Asalée**

THYMIE
CHS Ste Marie
(CMP, Psycho Gé)

SOCIAL
Travailleurs Sociaux:
PIS, Départ 12,
Caisses, Mutuelles

Etape 1



Etape 2



Etape 4



Etape 5

IC^{PE} – Étape 3 (Step 3) : PPS / PPCS (HAS)

- Bilan de médication
- Plan Personnalisé de Soins / Plan Personnalisé de Coordination en Santé
- **Objectifs** centrés sur la personne et adaptés aux besoins
- Approche **intégrée** en équipe pluriprofessionnelle et inter-sectorielle (sanitaire, médico-social et social)
- Apport des outils numériques de coordination :

SPICO Discussion / Dossier

SPICO
Système de Partage d'Informations
et de Coordination en Occitanie





**Médecin
traitant**

IDE

**Filière
gériatrique
Espalion**

**PLAN DE SOINS
PERSONNALISE**

**TOUS
LES ACTEURS
DU
PARCOURS**

*Situations complexes:
MAIA/DAC*

Etape 1



Etape 2



Etape 3



Etape 4



Etape 5

IC@PE – Étape 4 (Step 4) : Suivi

- **Suivi** régulier coordonné
- Approche **intégrée** en équipe pluriprofessionnelle et intersectorielle (sanitaire, médico-social et social)
- Apport des outils numériques de coordination :

SPICO Discussion / Dossier



Etape 1



Etape 2



Etape 3



Etape 4



Etape 5

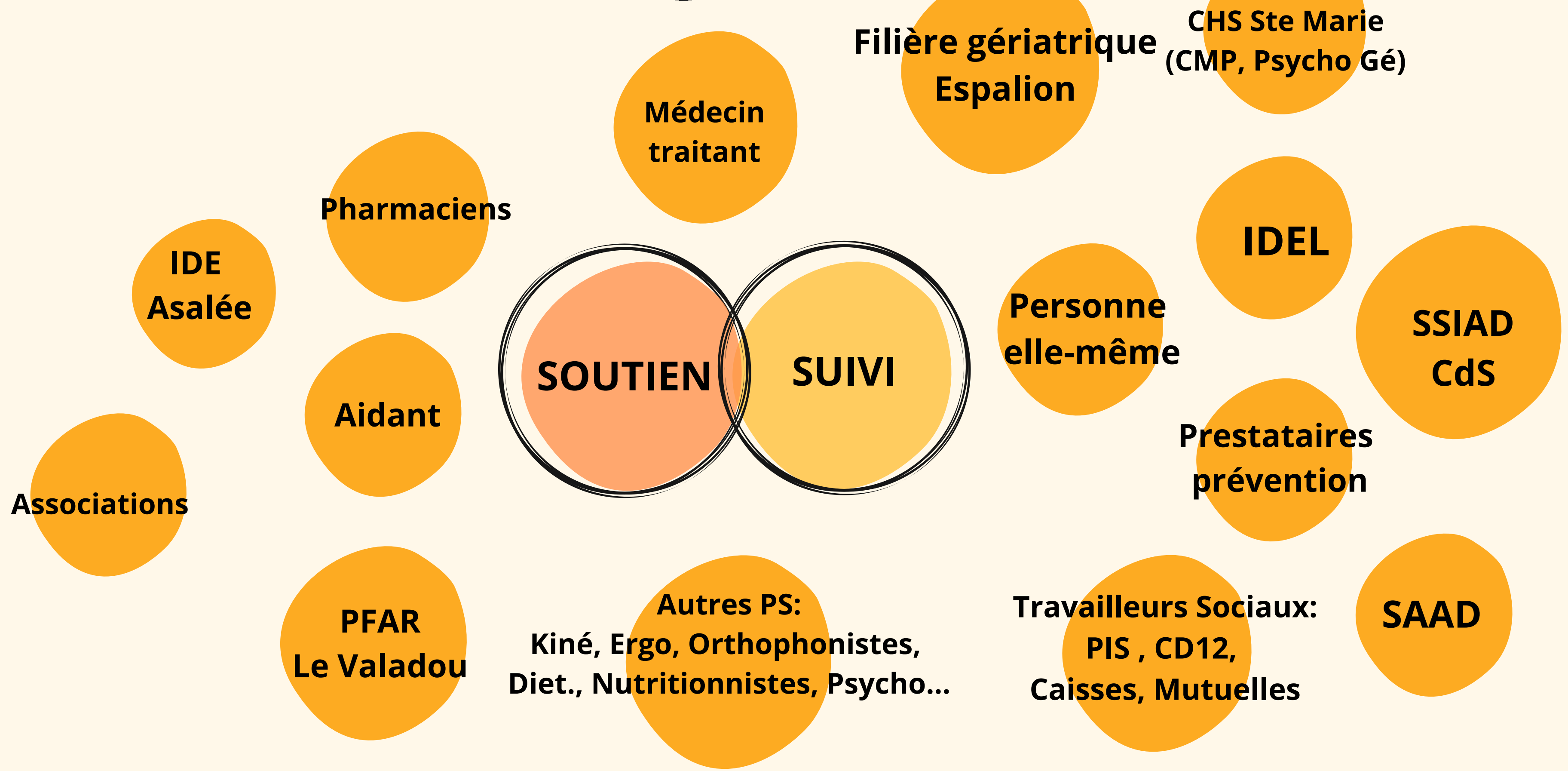
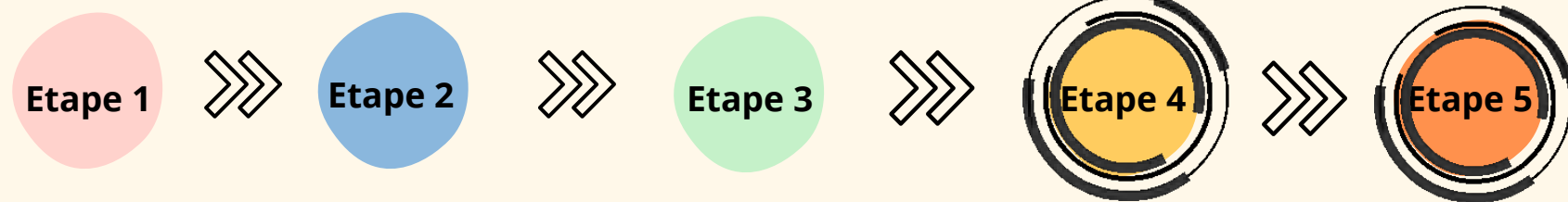


IC@PE – Étape 5 (Step 5) : Soutien

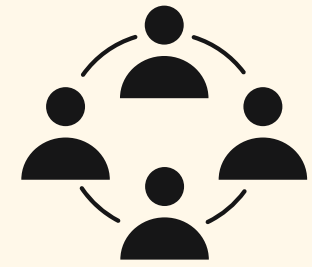
- Ressources **professionnelles et associatives** ? **Collectivités locales** ?
- Soutien aux **aidants** ? Répit ? Formation ? Soutien psychologique ?
- Apport des outils numériques de coordination :

SPICO Discussion / Dossier



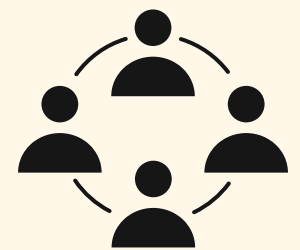


Propositions de groupes de travail :



Groupe de travail 1: Structuration du parcours

Information des personnes, Annuaire des professionnels, Modalités d'orientation et de coordination...



Groupe de travail 2: Activités de Prévention

Rescencement, Communication

Axe de travail **communication** → Equipe de la CPTS

Pilotage/Suivi du projet:

1 fois par semestre ?
octobre 2022 ?

Merci pour votre participation !



GRUPE DE TRAVAIL N° 1 : STRUCTURATION DU PARCOURS

Séance 1 du 24 mai 2022

Participants :

ANDRE P. (IDEL Campuac), BESOMBES PALOUS F. (cadre secteur Nord Ouest Fédération ADMR), CHABERT V. (ASG Département), CONQUET C. (responsable PIS 3CLT), COTTIER M. (coordinatrice PIS ACV), Dr DE LABRUSSE D (MG St Chély), DAMOURS A. (coordinatrice PIS 3CLT), FRESA-FERT F. (IDEL St Geniez), GUIBERT R. (Ergothérapeute Filière gériatrique Espalion), HERON BURGER V. (IDE Filière gériatrique Espalion), LAYRAL A. (cheffe de projet PTA / DAC), Dr MARTY FAUCHER JP (Géiatre, Filière gériatrique Espalion), NEKROUF P. (MG Laguiole), PIALOT M. (Psychologue EHPAD St Jean), Emilie RIGAL (étudiante IPA)

Objectif général du projet : déployer un parcours, pluri-professionnel et coordonné, de prévention de la perte d'autonomie des personnes âgées, sur le Nord Aveyron (en lien, notamment, avec la démarche de soins intégrés pour les personnes âgées-ICOPE du Gérontopôle de Toulouse et de l'ARS Occitanie)

Objectif du groupe de travail 1 : structurer un parcours « fragilité / prévention de la perte d'autonomie » (désormais « parcours » dans ce document) : information des personnes, modalités d'orientation et de coordination, annuaire des professionnels ...

Points abordés :

Sur la base de questionnements/propositions diffusés aux participants en début de séance, 2 éléments essentiels du parcours ont été traités :

- 1/ L'entrée dans le parcours
- 2/ Le cheminement/déroulement du parcours (notamment la coordination, les outils)

1/ L'entrée dans le parcours :

Pré-requis : l'information à la personne concernée, sur le parcours (les objectifs, le déroulé, les professionnels impliqués ...) et sur l'échange / partage d'informations éventuel la concernant (a priori via la Base De Données du Gérontopôle et le Dossier de coordination SPICO – voir ci-dessous) + en fonction des cas de figure, le recueil du consentement à l'accompagnement et au partage d'informations.

*-> Afin que chaque professionnel/bénévole susceptible d'inclure une personne dans le parcours puisse informer et recueillir le consentement de la personne (même si ce consentement ne serait nécessaire que dans certains cas de figure) avec un même support, unique, la CPTS NA fera une proposition de **document**.*

Ce document contiendra l'information sur le parcours, sur l'échange/partage d'informations la concernant et permettra de recueillir son consentement, à l'accompagnement et au partage d'informations.

L'intégration dans le parcours :

2 possibilités pour intégrer le parcours : entrée directe ou sur orientation

- entrée « en autonomie » ou « auto-repérage », directement par les personnes autonomes, par le biais de l'application ICOPE MONITOR.

RAPPEL SUR L'APPLICATION ICOPE MONITOR :

Les données saisies dans cette application sont recueillies dans la Base De Données du Gérontopôle de Toulouse et traitées par les équipes du Gérontopôle qui, en cas d'alertes, contacte le médecin traitant du patient concerné.

Cette possibilité d'entrée directe par les personnes elles-mêmes dans le parcours permet d'élargir le public cible et de toucher un maximum de personnes, notamment des jeunes seniors.

---> Cette modalité d'intégration nécessite une **campagne de communication massive**, à lancer dès que le parcours sera structuré (objectif 2023) auprès des habitants du Nord Aveyron de plus de 60 ans : presse locale : Bulletin d'Espalion, Centre Presse, CPAM, MSA, CARSAT, Département ...

En parallèle, les médecins traitants, susceptibles d'être contactés directement par le Gérontopôle en cas d'alerte, devront également être informés.

- sur orientation d'un professionnel ou bénévole

Tous les professionnels/bénévoles (associations comme l'ADMR notamment) peuvent soit réaliser directement une étape 1, soit orienter les personnes vers un professionnel pouvant réaliser cette étape. Dans la mesure où il est essentiel de considérer les inégalités sociales d'accès à la santé, il faudra veiller à bien communiquer auprès de tous les acteurs pouvant intervenir auprès des publics éloignés de la santé : notamment les mairies (essentiel sur nos territoires ruraux), les « clubs » de 3^{ème} âge, Maisons France Service (les instances religieuses ont été mentionnées mais il peut être délicat de les mobiliser)...

---> Afin de pouvoir orienter les personnes vers les professionnels/bénévoles réalisant les étapes 1, un annuaire, uniquement accessible aux professionnels/bénévoles, sera réalisé et mis en ligne sur le site CPTS NA – espace adhérents.

Idem objectif 2023 quand le parcours sera structuré.

L'intégration du parcours peut être réalisé à l'étape 1 ou directement à l'étape 2 (2.1 ou 2.2) :

RAPPELS SUR LES ETAPES DU PARCOURS NORD AVEYRON :

Le parcours, qui se base largement sur la démarche ICOPE du Gérontopôle de Toulouse, comprend plusieurs étapes :

Etape 1 Dépistage (ou plutôt « Repérage ») / **Etape 2** Evaluation / **Etape 3** Préconisations (Plan Personnalisé de Soins-PPS ou désormais, Plan Personnalisé de Coordination en Santé PPCS) / **Etape 4 et 5** Suivi et soutien).

Au vu de l'offre de soins du Nord Aveyron, l'**étape 2** comprendra 2 niveaux d'évaluation :

- **le niveau 2.1** consiste en l'évaluation proposée par les professionnels réalisant l'étape 2 d'ICOPE (évaluation de 1 ou plusieurs des 6 capacités de la démarche ICOPE)

En outre spécifiquement pour la **capacité « cognition » des infirmières Asalée** intervenant en délégation auprès de plusieurs médecins peuvent réaliser (ce qu'elles font déjà dans le cadre de leurs missions) des évaluations mémoire : St Chély d'Aubrac / Argences / St Amans / Espalion

- **le niveau 2.2** consiste en une **évaluation gériatrique standardisée réalisée par l'équipe pluridisciplinaire de la filière gériatrique** (Dr Marty Faucher) au sein de l'hôpital d'Espalion ou pour la **fonction cognition de la consultation mémoire.**

De même, pour la fonction **Thymie** un médecin traitant peut solliciter la **filière de gérontopsychiatrie du CHS spécialisé Ste Marie**.

-> Les personnes peuvent intégrer le parcours, logiquement par l'étape 1 mais également directement par l'étape 2 (2.1 ou 2.2), sur orientation d'un professionnel (notamment pour les médecins traitants). Par exemple, un médecin traitant peut orienter directement le patient vers une évaluation 2.1 ou 2.2 s'il évalue la nécessité d'une évaluation gériatrique standardisée, en équipe pluridisciplinaire. Les orientations sont à l'appréciation du médecin.

---> Comme indiqué précédemment, pour pouvoir orienter les personnes vers le professionnel identifié, un annuaire, accessible uniquement aux professionnels, sera mis à disposition.

2/ Le cheminement / déroulement (notamment la coordination, les outils) du parcours :

Le cheminement d'une étape à l'autre (de l'étape 1 à 2 ? 2 à 3 ? ...) / la coordination entre professionnels :

Un parcours pluriprofessionnel, coordonné et se déroulant en plusieurs étapes successives sous-tend, par définition, des modalités de coordination (a minima pour partager les informations relatives aux accompagnements).

Pour autant, une coordination systématiquement réalisée par un professionnel, qui accompagnerait tous les parcours, n'a pas été identifiée comme nécessaire (même si ce serait l'idéal si les moyens le permettaient). En effet :

- les parcours complexes qui ne peuvent pas être coordonnés entre professionnels du Nord Aveyron déjà impliqués dans le parcours et qui nécessitent l'intervention d'un coordinateur de parcours dédié (comme les gestionnaires de cas MAIA) seront orientés vers le DAC dont c'est la compétence.
- d'autres situations faisant intervenir les professionnels du Nord Aveyron nécessiteront du temps de coordination mais il est probable que, pour ces situations, un professionnel déjà mobilisé sur l'accompagnement dans le cadre de ses missions puisse être impliqué sur ce parcours « fragilité » (professionnel formé étape 2, travailleurs social ...) -> à préciser.
- les autres parcours seront coordonnés par le biais des outils de coordination mis à disposition, qui permettent d'échanger ou partager des informations relativement à l'accompagnement commun.

Par ailleurs, pour des parcours ne nécessitant pas de mobiliser un temps dédié de coordination, il a été validé que certaines personnes pourraient cheminer d'elles-mêmes, en autonomie, d'une étape à l'autre. Dans ce cas un simple « adressage » vers un professionnel réalisant l'étape suivante sera suffisant (la personne contactera elle-même le professionnel de l'étape suivante).

Pour d'autres personnes, le professionnel de l'étape passée devra contacter le professionnel de l'étape suivante et lui transmettre des informations (-> critères et modalités : SPICO discussion avec dossier SPICO lié ? à préciser)

-> à préciser : quelles informations échanger / partager ?

RAPPEL SUR LES OUTILS DE COORDINATION ET D'ÉCHANGE/PARTAGE D'INFORMATIONS MIS À DISPOSITION :

- **Etape 1 et étape 2 : Base De Données d'ICOPE du Gérontopôle (BDD)** – informations disponibles : file active des patients ayant été évalués + alertes + suivis à réaliser.

Données accessibles uniquement aux professionnels formés et ayant conventionnés avec le Gérotopôle.

- A partir de l'étape 3 : outil de coordination mis à disposition par le groupement E-Santé Occitanie : SPICO discussion (chat) et dossier (dossier de coordination) qui une fois créé, avec le consentement de la personne, permet à plusieurs professionnels de partager des informations pour un même patient accompagné (accessibilité des informations liée aux fonctions exercées par les professionnels), à condition que les professionnels aient été ajoutés au cercle de soins du patient/usager.

Suivi des recommandations de l'évaluation dont Plan Personnalisé de Soins-PPS ou désormais, Plan Personnalisé de Coordination en Santé-PPCS :

Pour le suivi du parcours après l'étape 2, a priori, il ne sera pas systématiquement créé un PPS/PPCS formalisé (notamment si l'étape 2 n'a pas été réalisée par un professionnel formé ICOPE). L'hypothèse consiste à envisager, uniquement pour les parcours « simples », la mise en place d'un dossier de coordination avec des données minimales (par exemple : synthèse évaluation basculée d'ICOPE vers SPICO dossier dans la base documentaire + professionnels impliqués dans le cercle de soins) -> à préciser

Exemples théoriques par le biais de personas (personnes fictives, représentatives) :

Paul, 63 ans, marié, retraité, Haute Tension Artérielle équilibrée, pas d'intervenant à domicile
Dans le cadre du renouvellement semestriel du traitement, et d'autres besoins, Paul se rend régulièrement à la pharmacie de son village
Le pharmacien, qui le connaît bien, depuis des années, pense repérer chez Paul des signes dépressifs (thymie, sommeil...).

Étape 1 : le pharmacien, formé étape 1 ICOPE, propose à Paul après lui avoir expliqué le parcours, l'échange / partage d'information et recueilli son consentement, de réaliser un repérage ICOPE
-> à l'issue du repérage étape 1 – une alerte sur la fonction Thymie est relevée par le Gérotopôle de Toulouse qui contacte et prévient le médecin traitant

Étape 2 : le médecin contacte et reçoit le patient (ou attend le prochain rdv prévu 1 semaine après) et traite la situation.

On aurait aussi pu imaginer que :

- le pharmacien oriente directement le patient vers son médecin traitant
- l'étape 1 - le repérage fasse apparaître 2 alertes et la nécessité de réaliser une évaluation (étape 2).

-> Cette mise en situation avait pour objectif de rendre plus concrète la réflexion menée.

A terme, l'objectif sera de flécher les différents « cheminements » possibles dans le cadre du parcours et de les faire connaître aux différents professionnels afin qu'ils puissent s'y inscrire et y prendre part.



GROUPE DE TRAVAIL N° 2 : ACTIVITES DE PREVENTION

Séance 1 du 28 juin 2022

Participants :

ANGLADE M. (référente APA TAS Espalion), BESOMBES PALOUS F. (cadre secteur Nord Ouest Fédération ADMR), BOISSONNADE C. (IDEL formée étape 1 et 2, St Amans), BOUZID Wafa (attachée de recherche clinique Gérontopôle Toulouse), COLIN N. (Directrice CPTS NA), COTTIER M. (coordinatrice PIS ACV), DE LABRUSSE D. (MG St Chély), INVERNON L. (évaluatrice sociale GIE PREVA), JOURDAN S. (responsable PFAR Le Valadou), KILING F. (diététicienne chargée de prévention UDSMA), MARCILLAC E. (animatrice PFAR Le Valadou), ROQUES Guillaume (MG St Chély), SASSO A. (ASG TAS Espalion), THERON M. (IDEC CSI St Chély), TURLAN Christine (IDE Asalée St Chély et Espalion)

Excusés : BOURRIER S. (diététicienne), CONQUET C. et DAMOURS A. (PIS 3CLT), FRESA-FERT F. (IDEL St Geniez), GEORGE C. (CARSAT), NEKROUF P. (MG Laguiole), RIGAL E. (étudiante IPA)

Objectif général du projet : déployer un parcours, pluri-professionnel et coordonné, de prévention de la perte d'autonomie des personnes âgées [jeunes séniors de + de 60 ans et également aidants de PA dépendantes], sur le Nord Aveyron (en lien, notamment, avec la démarche de soins intégrés pour les personnes âgées-ICOPE du Gérontopôle de Toulouse et de l'ARS Occitanie)

Objectif du groupe de travail 2 : recenser et diffuser les activités de prévention du Nord Aveyron pour permettre la mise en œuvre des préconisations, dont les actions de prévention, issues de l'évaluation de la personne : étapes 4 et 5 du parcours « fragilité / prévention de la perte d'autonomie » (désormais « parcours » dans ce document).

Points abordés :

*** Avant la discussion sur les actions de prévention, plusieurs points d'actualité, de rappel ou directement liés au sujet ont été traités :**

- Actualité : formation des professionnels aux étapes 1 et 2

La formation aux étapes 1 et 2, dispensée par le Gérontopôle du CHU de Toulouse se fait désormais en ligne et à distance (sauf pour le stage de la formation étape 2).

Vous pouvez vous y inscrire directement : <https://www.icope-formation.com/> + m'en informer par mail svp pour le suivi du projet parcours.nordaveyron@gmail.com

- Présentation synthétique des éléments travaillés au sein du groupe 1 « structuration du parcours » (le CR va être envoyé très largement aux partenaires concernés par le projet, en septembre)



DONT RAPPEL SUR LES OUTILS DE COORDINATION ET D'ÉCHANGE/PARTAGE D'INFORMATIONS MIS A DISPOSITION :

- **Étape 1 et étape 2 : Base De Données d'ICOPE du Gérontopôle (BDD)** – informations disponibles : file active des patients ayant été évalués + alertes + suivis à réaliser.

Données accessibles uniquement aux professionnels formés et ayant conventionnés avec le Gérontopôle.

- **A partir de l'étape 3 : outil de coordination mis à disposition par le groupement E-Santé Occitanie : SPICO discussion (type « tchat ») et dossier (dossier de coordination)** qui, une fois créé, avec le consentement de la personne, permet à plusieurs professionnels de partager des informations pour un même patient accompagné (accessibilité des informations liée aux fonctions exercées par les professionnels), à condition que les professionnels aient été ajoutés au cercle de soins du patient/usager.

-> voir document relatif à SPICO en PJ

ET RAPPEL SUR LES MODALITES DE SUIVI DES RECOMMANDATIONS DE L'ÉVALUATION, A PARTIR DE L'ÉTAPE 3

(PPS, Plan Personnalisé de Soins PPCS, Plan Personnalisé de Coordination en Santé) :

Pour le suivi du parcours après l'étape 2, a priori, il ne sera pas systématiquement créé un PPS/PPCS formalisé. L'hypothèse consiste à envisager, uniquement pour les parcours « simples », la mise en place d'un dossier de coordination avec des données minimales (par exemple : synthèse évaluation basculée d'ICOPE vers SPICO dossier, dans la base documentaire + professionnels impliqués ajoutés dans le cercle de soins) -> à préciser

- La communication et l'Information des personnes ciblées (les jeunes seniors a également été abordée :

La proposition émise par le groupe 1 à savoir, lancer une grande campagne de communication lorsque le parcours sera structuré, notamment sur l'application ICOPE Monitor, est validée par les membres du groupe 2 (à re-présenter en séance plénière).

* Recensement et diffusion des activités de prévention :

Le but, validé par les participants, est de trouver un outil de recensement des activités de prévention qui soit :

- le plus exhaustif possible
- facile à actualiser
- et accessible (idéalement en ligne)

Il s'agit d'avoir connaissance des actions proposées au niveau local et de bien préciser systématiquement le secteur géographique concerné (pour que les professionnels puissent aussi filtrer l'information selon ce critère géographique).

Bénédicte GB a présenté ce qui a été mis en place sur le secteur ruthénois, avec les compléments de F. Killing qui participe au projet ruthénois

Il s'agit d'un tableau Excel, mis en ligne en format « Google doc / Google sheet » et donc accessible et modifiable par tous.

Les principales informations décrivant l'activité de prévention à renseigner sont les suivantes :

- Titre de l'action de prévention / Thème de l'atelier
dont soutien aux aidants, clubs des aînés, clubs de loisirs ...
- Structure proposant l'action
- Descriptif
- Public cible (âge)
- Calendrier : dates Début + Fin
- Durée / Nombre de séances ou Périodicité
- Adresse du lieu de l'activité
- Coût
- Modalités d'inscription
- Nom + Coordonnées de l'interlocuteur
- Lien internet vers description / dépliant en ligne, le cas échéant

-> voir lien Internet : https://docs.google.com/spreadsheets/d/1NUyDW-mklju0oP-6u0G_va6CE4Ya4PaNZJJVbZ2BGPM/edit?usp=sharing

A NOTER : l'accès a été mis en place depuis la page « parcours Personnes âgées » du site Internet de la CPTS (accessible aux adhérents, donc uniquement aux professionnels) : <https://cpts-nord-aveyron.fr/espace-adherent-1/parcours-personnes-agees/>

Ces éléments sont à compléter directement par chaque professionnel / structure proposant des actions de prévention + envoi des dépliant ou compléments sur une liste de diffusion (à créer et partager).

Les partenaires ont alors présenté des outils de recensement existants :

- **CARSAT** : site Internet <https://www.pourbienvieillir.fr/>

Voir : <https://www.pourbienvieillir.fr/trouver-un-atelier>

-> ce site recense les actions menées par les partenaires de l'action sociale des caisses de retraite et de Santé publique France

- **Le département de l'Aveyron** est en train de déployer la plateforme en ligne Ogénie pour lutter contre l'isolement social des personnes âgées :

« Toutes les structures de proximité qui œuvrent pour le lien social des seniors seront appelées à rejoindre la plateforme pour mettre en avant leurs actions.

Notre objectif ? Permettre à tous les Aveyronnais - seniors, aidants et professionnels :

- de découvrir en quelques clics les actions qui favorisent le lien social des personnes âgées dans le département

- d'être accompagnés par des professionnels ou bénévoles pour faire face à une situation d'isolement.

Pour les personnes qui se signalent comme étant isolées » Source compte LinkedIn du département

Voir aussi <https://ogenie.fr/>

- Le Gérontopôle nous invite également à nous rapprocher de **la CPTS de Tarbes (65)**

-> *Décision : les participants se sont accordés sur l'importance de ne pas recommencer ce qui a pu déjà réalisé sur un territoire.*

Ainsi, il a été convenu que Bénédicte GB va contacter A. Schoumaker qui suit le dossier Ogénie au Département et la CPTS de Tarbes.

Toutefois, les participants ont également décidé d'avancer sur le recensement des actions de prévention du Nord Aveyron, en utilisant le modèle du tableau Excel du ruthénois : la CPTS va solliciter les professionnels / structures du Nord Aveyron pour qu'ils le remplissent : PIS, Caisses de retraite et mutuelle -> Cf. Elodie DAUBIE M2P, SAAD, PFAR Le Valadou, Mairies, EHPAD (cf. St Amans des Cots : café du bonheur), centres sociaux (Enraygues : café séniors), IDE Asalée (ateliers mémoire, marche), sport loisir, APA, nutrition ...

Actions à recenser :

Toutes les actions de prévention au sens large doivent être recensées, à l'exception des actions à visées commerciales ou religieuses.

Y compris :

- **Les activités des clubs**, notamment sportifs ou type 3^{ème} âge ;
- **Les dispositifs de soutien aux aidants**, en faisant le lien vers les dispositifs dédiés comme la Plateforme d'Accompagnement et de Répit - PFAR du Valadou + le nouveau dispositif de relaying porté par l'ADMR de l'Aveyron avec le soutien de la MSA + la participation au financement du répit de l'aidant par la MSA, pour ne citer que ceux qui ont été mentionnés (tous les autres seront bien évidemment recensés). **Pour ces 3 dispositifs voir PJ.**

RENCONTRE NORD AVEYRON

Fragilité et Prévention de la perte d'autonomie

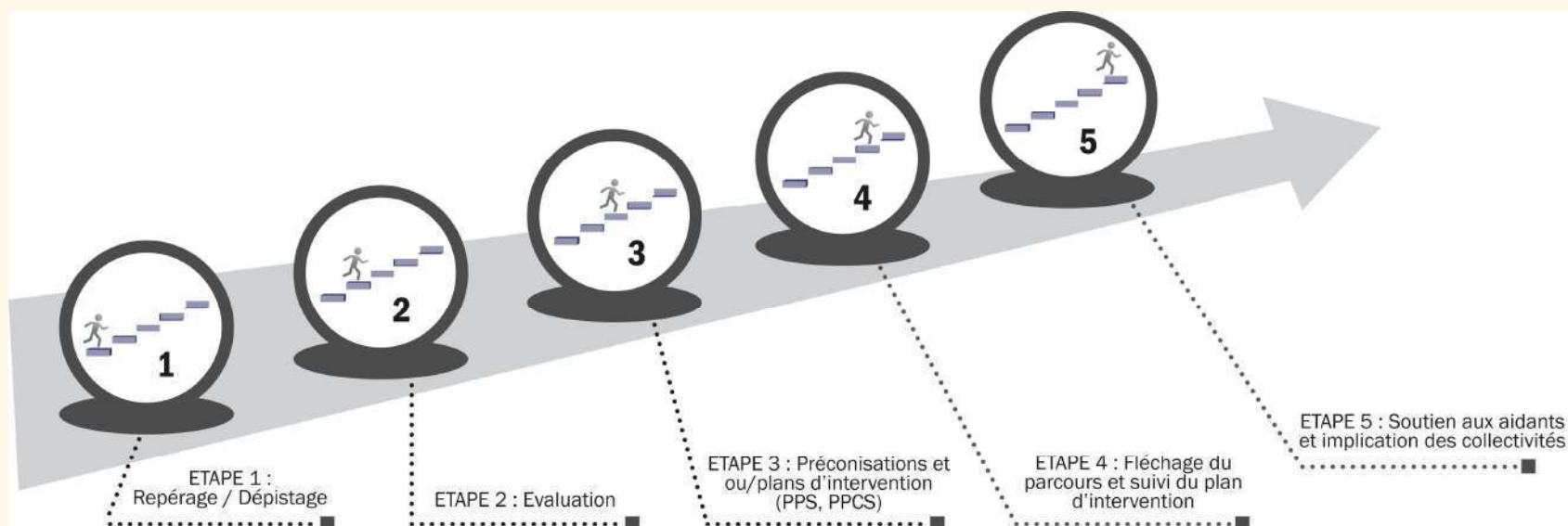
22 novembre 2022



NOTRE DEMARCHE : un parcours « complet » ...

ICOPE

SOINS INTÉGRÉS POUR LES PERSONNES ÂGÉES



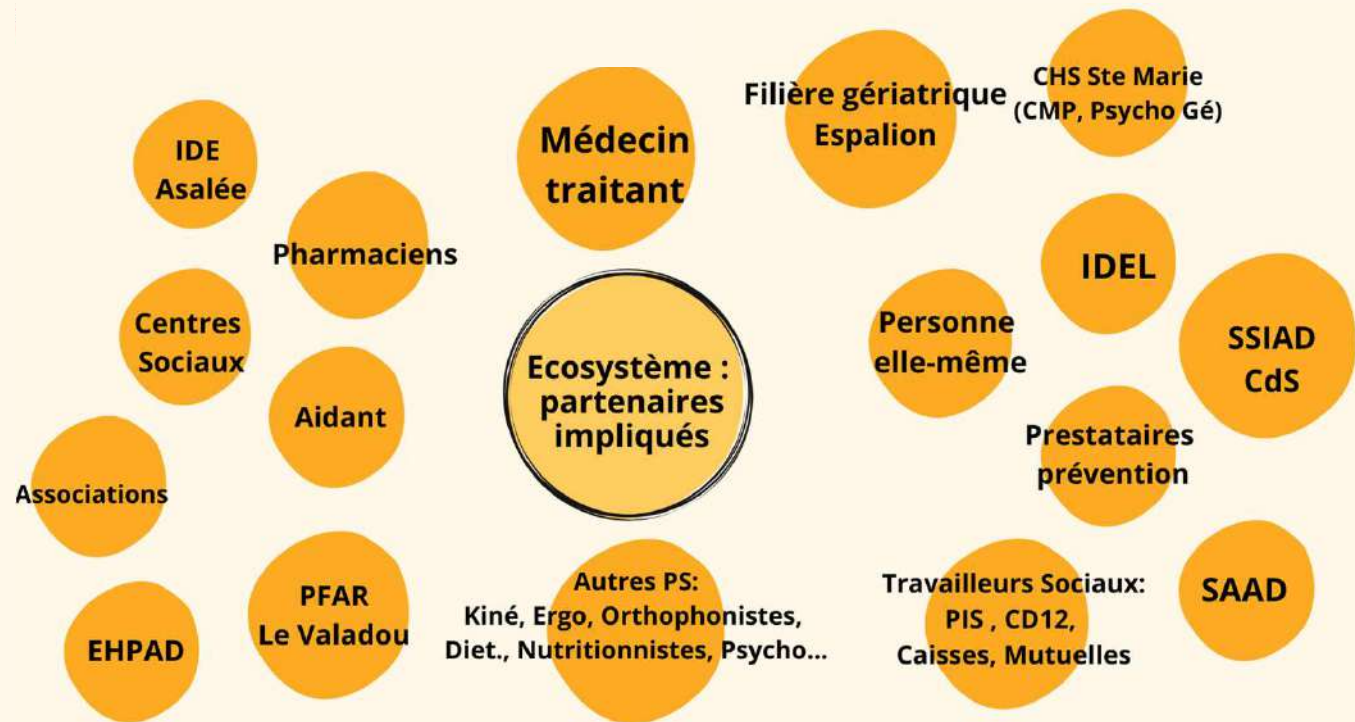
Evaluer la fragilité et après ?

**En lien avec la démarche ICOPE (ARS Occitanie – Gérontopôle de Toulouse),
structurer un parcours de prévention « complet »
en s'assurant de la mise en œuvre des préconisations (étape 4 et 5)**

... coordonné, pluri-sectoriel, construit avec les professionnels du territoire

-> pas de nécessité de créer de nouvelles missions pour le parcours clinique : appliquer le principe de subsidiarité, **considérer les missions de chacun dans ce parcours**

-> **renforcer la coordination**, en précisant **les articulations** entre les professionnels pour les différentes étapes du parcours



OU EN SOMMES NOUS ?

- **05/04/2022** : lancement de la démarche NA (53 participants)
- **24/05 et 28/06/2022** : 2 groupes de travail (26 participants)



Groupe de travail 1: Structuration du parcours

Information des personnes, Annuaire des professionnels, Modalités d'orientation et de coordination...



Groupe de travail 2: Activités de Prévention

Recensement, Communication

ACTUALITES

- **Nouveau cahier des charges national** expérimentation ICOPE et extension à de nouvelles régions
- **Conventionnement ARS Occitanie** : animation territoriale ICOPE
- **CoPil territorial ICOPE 12** : retour d'expérience Nord Aveyron – 14/10/2022
- **Projet des RDV prévention** de l'âge adulte – âge 60-65 ans
- **Plan anti-chute régional** – articulé avec la démarche ICOPE en Occitanie

PROFESSIONNELS FORMES :

- > **Au moins 19 professionnels formés étape 1**
6 professionnels formés étape 2

+

**Se former aux étapes : 1 (tous les professionnels) et 2 (IDE, médecins)
en ligne avec le Gérotopôle de Toulouse :**

<https://www.icope-formation.com/>

TRAVAUX REALISES :

ENTREE DANS LE PARCOURS

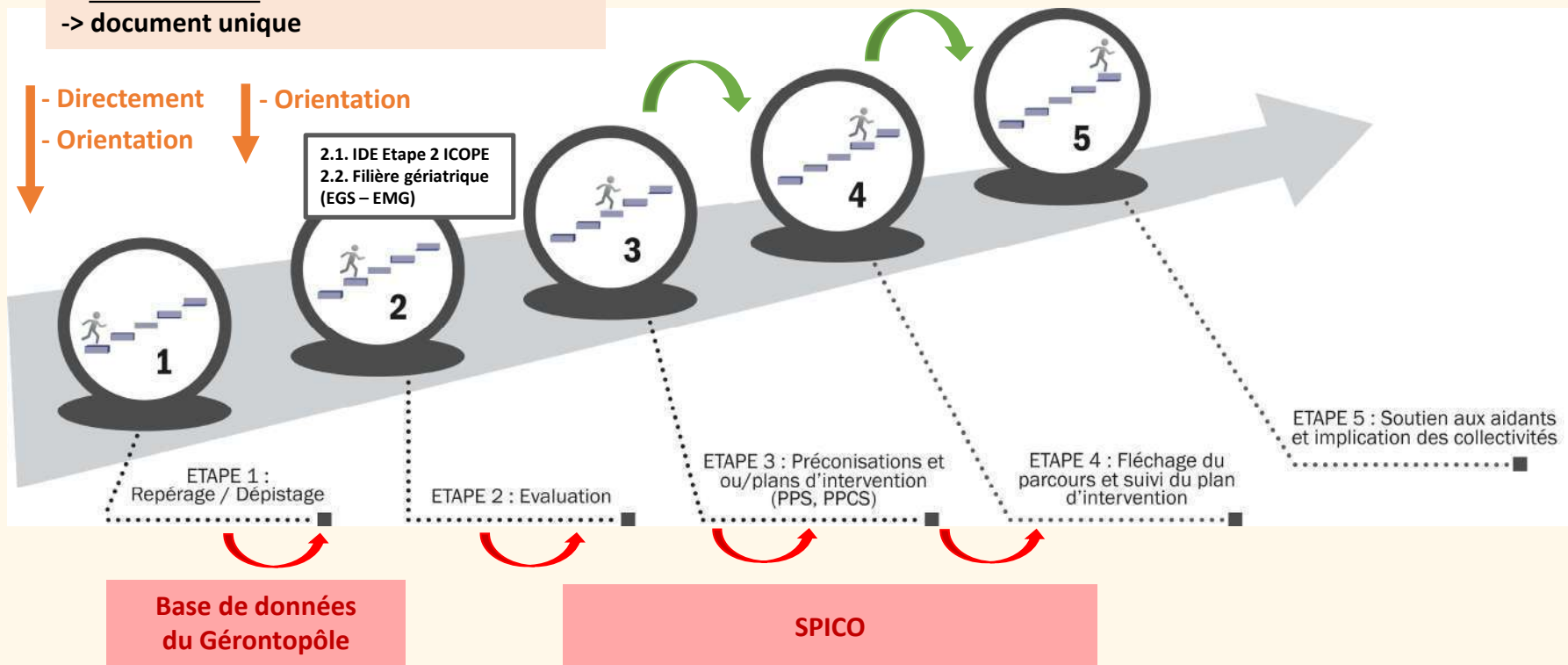
PRE-REQUIS :

- Information sur le parcours + sur les données traitées et échangées / partagées
- Consentement
- > **document unique**

SUIVI DES PRECONISATIONS :

ACTIONS DE PREVENTION

- > **recensement**
- > **communication**



OUTILS DE COORDINATION

RECENSEMENT DES ACTIONS DE PRÉVENTION

DISPOSITIF OGENIE

Gabrielle PILON (Groupe SOS), cheffe de projet Ogénie

<https://ogenie.fr/>

FEUILLE DE ROUTE A VALIDER

▪ FINALISER LA STRUCTURATION DU PARCOURS

- Préparer le document d'entrée de parcours (avec le concours d'avocats)
- Travailler l'articulation étape 2 et suivantes : professionnels en charge de la coordination (en fonction du niveau de complexité des parcours)
 - > rôle des infirmier.e.s « ICOPE » ?
 - + Asalée (Convention MSP) ?
 - + intervenants sociaux ?
- Préciser l'utilisation des outils : BDD (nouveau guide d'utilisation) + SPICO (formulaire ICOPE)
- Organiser la gestion des alertes (notamment d'ICOPE Monitor) : démarches + courriers du Gérontopôle et « Local » , gestion alertes

FEUILLE DE ROUTE A VALIDER

- RECENSER LES ACTIONS DE FORMATIONS
- CONTINUER À FORMER DES PROFESSIONNELS AUX ÉTAPES 1 ET 2
- + PRÉPARER L'ANNUAIRE ET LA CARTOGRAPHIE DES PROFESSIONNELS FORMÉS

Projet Nord Aveyron (présentations, comptes-rendus)

- Réunion de lancement - 5 avril 2022 : [télécharger le compte-rendu](#)
- Recensement des actions de prévention du territoire : [cliquez ici pour accéder au tableau](#)

Se former à la démarche ICOPE

Les formations ICOPE du Gérotopôle du CHU de Toulouse, étape 1 dépistage et étape 2 évaluation, se déroulent en ligne via une plateforme de e-learning : <https://www.icope-formation.com/>

Vous pouvez vous y inscrire directement en informant la CPTS NA par mail pour le suivi du projet svp : parcours.nordaveyron@gmail.com

Ressources documentaires

Communiqué de presse :
programme ICOPE

Cahier des charges ICOPE

Ressources du territoire

FEUILLE DE ROUTE A VALIDER

▪ RÉALISER UNE GRANDE CAMPAGNE DE COMMUNICATION – 1ER TRIMESTRE 2023

Préparer les outils de communication

et les actions de communication (faire le lien avec les intercommunalités, communes, PIS, Le Valadou ...)

▪ ORGANISER DES DÉPISTAGES / REPÉRAGES (ÉTAPE 1) EN PROXIMITÉ

<!> aux dépistages de suivi à + 6 mois

PROCHAINES ETAPES

- **GROUPES DE TRAVAIL**

Echanges de mails + réunion

- **COMMUNICATION**

Echanges de mails + réunion -> intéressés ?

COMITE DE SUIVI / PILOTAGE : MARS/AVRIL

MERCI POUR VOTRE PARTICIPATION



ANNEXE 7

Convention CPTS-NA / CRCDC-OC



Convention de partenariat

Entre :

LA COMMUNAUTE PROFESSIONNELLE TERRITORIALE DE SANTE DU NORD AVEYRON

Association régie par les dispositions de la Loi du 1^{er} juillet 1901,

Enregistrée au répertoire Siret sous le n° 880 735 261 00013

Dont le siège social est Maison de Santé Aubrac Laguiole, 4 bis rue du Pont romain, 12210

LAGUIOLE

Et, représentée par son Président, Docteur Philippe NEKROUF, dûment habilité à l'effet des présentes.

Ci-après désigné « la CPTS NA »

Et

**LE CENTRE REGIONAL DE COORDINATION DES DEPISTAGES DES CANCERS REGION
OCCITANIE**

Association régie par les dispositions de la Loi du 1^{er} juillet 1901,

Enregistrée au répertoire Siret sous le n° 84418498600017

Dont le siège social est 180 RUE LAMARCK 11000 CARCASSONNE

Et, représenté par le Médecin Directeur Général, le Docteur Joseph PUJOL, dûment habilité à l'effet des présentes.

Ci-après désigné « le CRCDC-OC »

La Communauté Professionnelle Territoriale de Santé du Nord Aveyron est une association à but non lucratif qui a notamment pour objet d'offrir à la population du Nord Aveyron une prise en charge globale de sa santé.

Un des objectifs fixés vise ainsi à favoriser les programmes de promotion de santé et de développement de la santé communautaire, comme le dépistage des cancers.

Le Centre Régional de Coordination des Dépistages des Cancers- Région Occitanie

est une association à but non lucratif qui a pour objet l'organisation et la mise en œuvre de la prévention et du dépistage organisé des cancers dans la région Occitanie conformément aux dispositions contenues dans le cahier de charges annexé à l'arrêté du 23 mars 2018 (modifiant l'arrêté du 29 septembre 2006 relatif aux programmes de dépistage des cancers et le cahier des charges annexé).

Partenariat -

Date

17 OCT. 2022

Paraphes

PN JP

Ceci exposé, il a été convenu ce qui suit :

Article 1 : Objet de la convention

La présente convention a pour objet de définir les conditions de partenariat entre la CPTS NA et le CRCDC-OC dans le cadre des actions de prévention et de promotion des dépistages des cancers.

Cette convention fait suite aux besoins actuels en partenariat sur les actions de prévention et de promotion des dépistages des cancers. Elle traduit une dynamique territoriale entre les deux partenaires.

La convention permettra aux partenaires de mettre en place et développer des projets, autour entre autres des campagnes d'Octobre Rose, de Mars Bleu et des journées dédiées aux dépistages des cancers.

Article 2 : Durée de la convention

La présente convention prend effet à sa date de signature et elle est conclue pour une durée de 12 mois renouvelable par tacite reconduction.

Article 3 : Engagements des parties

- Engagements du CRCDC-OC

1. Communiquer sur le partenariat existant entre les deux structures.
2. Communiquer avec la CPTS NA sur la promotion des dépistages des cancers.
3. Développer des projets de promotion des dépistages avec les acteurs de terrain (MSP, CMS, CPTS, CCAS, CH, Mairies, Associations, etc.) en utilisant les ressources de la structure et celles de la CPTS NA
4. Mettre à disposition de la CPTS NA les éléments de communication disponibles.
5. Participer en tant que de besoins à des réunions de promotion.

- Engagements de la CPTS NA

1. Communiquer sur le partenariat existant entre les deux structures.
2. Communiquer avec le CRCDC-OC sur la promotion des dépistages des cancers.
3. Développer des projets de promotion des dépistages avec les acteurs de terrain (MSP, CMS, CPTS, CCAS, CH, Mairies, Associations, etc.) en utilisant les ressources de la structure et celles du CRCDC-OC.
4. Mettre à disposition du CRCDC-OC les éléments de communication disponibles.
5. Participer en tant que de besoins à des réunions de promotion.

Article 4 : Ethique et déontologie

Le CRCDC-OC s'engage à ne contracter durant l'exécution de la présente convention aucun partenariat ainsi qu'avec toute entreprise dont l'activité présente des conflits éthiques et déontologiques pour la CPTS NA.

Partenariat -
Date

17 OCT. 2022

Paraphes

PN JP

la CPTS NA s'engage à ne contracter durant l'exécution de la présente convention aucun partenariat ainsi qu'avec toute entreprise dont l'activité présente des conflits éthiques et déontologiques pour le CRCDC-OC.

Article 5 : Communication - Propriété intellectuelle

Tous logos et marques de la CPTS NA mis à disposition du CRCDC-OC restent la propriété exclusive de cette dernière.

la CPTS NA ne transfère aucun droit de propriété sur les contenus et chartes graphiques qu'elle est susceptible de fournir.

Tous logos et marques du CRCDC-OC mis à disposition de la CPTS NA restent la propriété exclusive de ce dernier.

Le CRCDC-OC ne transfère aucun droit de propriété sur les contenus et chartes graphiques qu'elle est susceptible de fournir.

En outre, le CRCDC-OC s'interdit d'utiliser les logos et marques de la CPTS NA, tout comme la CPTS NA s'interdit d'utiliser les logos et marques du CRCDC-OC.

Néanmoins, pour les seuls besoins de l'exécution de la Convention et uniquement pendant sa durée, la CPTS NA concède au CRCDC-OC, les droits de reproduction et de représentation non exclusifs de ses marques et logos.

Dans ce cadre, le CRCDC-OC soumettra à la CPTS NA préalablement à sa diffusion sous quelque forme que ce soit, tout projet de communication ou tout support dans lequel apparaîtra le nom, les marques, ou logos dont les droits de reproduction et de représentation non exclusifs lui ont été concédés et respectera la charte graphique en vigueur. La CPTS NA validera expressément par écrit le projet de communication ou le support.

De même, pour les seuls besoins de l'exécution de la Convention et uniquement pendant sa durée, le CRCDC-OC concède à la CPTS NA les droits de reproduction et de représentation non exclusifs de ses marques et logos.

Dans ce cadre, la CPTS NA soumettra au CRCDC-OC, préalablement à sa diffusion sous quelque forme que ce soit, tout projet de communication ou tout support dans lequel apparaîtra le nom, les marques, ou logos dont les droits de reproduction et de représentation non exclusifs lui ont été concédés et respectera la charte graphique en vigueur. Le CRCDC-OC validera expressément par écrit le projet de communication ou le support.

A tout moment pendant la durée de la Convention et après cessation de celle-ci pour quelque cause que ce soit, le CRCDC-OC s'interdit d'entreprendre toute action qui aurait pour effet ou objet d'affecter l'image de marque, les marques ou la réputation de l'autre Partie.

Le CRCDC-OC s'engage, à la date d'expiration ou de résiliation de la présente convention à cesser immédiatement d'utiliser les marques et logos de l'autre partie. Les Parties décideront d'un commun accord du sort à donner, le cas échéant, aux supports de communication et d'information restants. Nonobstant toute autre clause des présentes, il est clairement entendu que toute violation de cette clause peut entraîner la résiliation immédiate de la présente Convention.

Partenariat -
Date

17 OCT. 2022

Paraphes

PN JP

De même, à tout moment pendant la durée de la Convention et après cessation de celle-ci pour quelque cause que ce soit, la CPTS NA s'interdit d'entreprendre toute action qui aurait pour effet ou objet d'affecter l'image de marque, les marques ou la réputation de l'autre Partie.

La CPTS NA s'engage, à la date d'expiration ou de résiliation de la présente convention à cesser immédiatement d'utiliser les marques et logos de l'autre partie. Les Parties décideront d'un commun accord du sort à donner, le cas échéant, aux supports de communication et d'information restants. Nonobstant toute autre clause des présentes, il est clairement entendu que toute violation de cette clause peut entraîner la résiliation immédiate de la présente Convention.

Article 6 : Non exclusivité

En qualité d'association, et dans le respect de ses missions, la CPTS NA est libre de mener ses programmes et actions en partenariat avec d'autres structures publiques ou privées.

De même, en qualité d'association, et dans le respect de ses missions, le CRCDC-OC est libre de mener ses programmes et actions en partenariat avec d'autres structures publiques ou privées

Article 7 : Résiliation

Nonobstant les stipulations de l'article 5, tout manquement aux dispositions de la présente convention par l'une ou l'autre des Parties, mettra l'autre Partie en droit de mettre un terme au contrat sans préavis dès lors que le manquement, signifié par lettre recommandée avec accusé de réception à la partie en cause, n'aura pas, dans les 15 jours suivants l'envoi du courrier recommandé, été corrigé ou n'aura pas fait l'objet de la mise en place d'actions correctives approuvées par les Parties. La résiliation sera simplement notifiée par lettre recommandée avec accusé de réception.

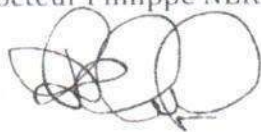
Article 8 : Juridiction

Les parties font élection de domicile en leur siège social.

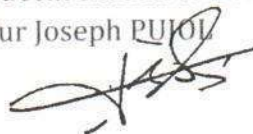
Le droit français est seul applicable et tout différend susceptible d'intervenir entre les parties quant à l'interprétation, l'existence, la validité, l'exécution et la réalisation du présent contrat devra être résolu à l'amiable.

Fait à Carcassonne, en deux exemplaires, le

Pour la CPTS NA,
Le Président,
Docteur Philippe NEKROUF



Pour le CRCDC-OC,
Le Médecin Directeur Général,
Docteur Joseph PUKOL



ANNEXE 8

Santé sexuelle - Flyer Consentement
et questionnaire de satisfaction des jeunes

le consentement est

NON

Libre et éclairé

"Oui, je suis conscient·e et je le veux"

Ton/ta partenaire doit être libre de dire « oui » ou « non » sans pression ni manipulation ni contrainte. Il/elle est conscient·e de ce qu'il/elle fait et sait dans quoi il/elle s'implique. Une consommation excessive d'alcool ou de drogues ne permet pas de valider le consentement.

Euh...

Pas sûr·e

Enthousiaste

"Ouiiii j'ai envie !"

Ton/ta partenaire doit désirer avoir une activité sexuelle avec toi. Lui demander, c'est la seule manière fiable de savoir !

OUIIIII !

Oui ...
zzzzzz

Actuel et réversible

"Pas ce soir..."

Consentir à une activité sexuelle une fois ne signifie pas consentir à une activité sexuelle plus tard. Ton/ta partenaire peut se rétracter, c'est son droit. Tout le monde peut changer d'avis, à tout moment !

J'ai plus envie...

Ça me plaît !!

L'absence de réponse et l'inaction ne signifient pas consentement !

Tu te poses des questions sur le consentement et plus largement sur ta sexualité ?

PARLES-EN !



À tes parents
ou un autre membre
de ta famille, à des amis.



À une sage-femme :

**En libéral : Céline PERNOT,
Marlène HUMBERT, Katia FAVRE
DES CÔTES**

- **Mur de Barrez / Espalion :**
Tél : 06 66 03 38 50
- **Laguiole / Espalion - Tél :**
06 02 19 60 96 ou 06 50 76 33 04

De PMI :

- **Espalion :** Tél : 06 71 51 05 77
(*planning sur :*
www.rdv-solidarites.fr)

*Consultation sans rendez-vous
un mercredi après-midi par mois*



À l'infirmière scolaire
de ton établissement.



À un·e infirmière ou
médecin généraliste :

- **Maison de Santé de la Viadène**
Tél : 05 65 44 85 24
- **Maison de Santé Aubrac Laguiole**
Tél : 05 65 48 42 31
- **Maison de Santé de Mur
de Barrez**
Tél : 05 65 66 02 31
- **Maison de Santé de l'Argence**
Tél : 05 65 66 60 70
- **Maison de Santé de Saint Chély
d'Aubrac**
Tél : 05 65 44 29 48

Tu peux aussi appeler ou te rendre à **la Maison des ados**
À Rodez (09 74 97 46 11), Aurillac (04 71 49 60 82) ou Saint Flour (04 71 49 60 82)

Ou contacter :	📍 À Rodez	📍 À Aurillac
Le Planning familial	06 33 07 00 83	04 71 64 38 16
Le Centre de santé sexuelle	05 65 55 17 40	04 71 46 47 24

Ou encore
le N°vert national
(gratuit et anonyme)
0800 08 11 11

Tu peux aussi trouver des
réponses à tes questions sur :
www.onsexprime.fr



Le consentement (2)

Merci de prendre quelques minutes pour répondre à ce questionnaire.
C'est anonyme et il n'y a pas de bonnes ou de mauvaises réponses !

*Obligatoire

1. Pour toi, qu'est-ce que le consentement ? *

Qu'est-ce que ça veut dire ?

Aurais-tu des exemples ?

2. Ce thème du consentement t-a-t-il intéressé ? *

0= pas du tout

5= oui +++

Plusieurs réponses possibles.

- 0
 1
 2
 3
 4
 5

3. Le durée de l'intervention était-elle ? *

0= trop longue

5= trop courte

Plusieurs réponses possibles.

- 0
 1
 2
 3
 4
 5

4. Le travail en groupe était-il ? *

Plusieurs réponses possibles.

- Intéressant
 Moyennement intéressant
 Pas du tout intéressant

5. Les supports pédagogiques (jeux, flyers) t'ont-ils été utiles ? *

0= pas du tout

5= oui +++

Plusieurs réponses possibles.

- 0
 1
 2
 3
 4
 5

6. Le contenu des échanges était-il ? *

0 : pas intéressant du tout

5 : très intéressant

Plusieurs réponses possibles.

- 0
 1
 2
 3
 4
 5

7. As-tu pu poser librement tes questions ? *

Plusieurs réponses possibles.

- oui
 Non

8. Si tu n'as pas pu poser librement tes questions, peux-tu nous expliquer pourquoi ? *

Plusieurs réponses possibles.

- Je n'aime pas poser des questions en public
 J'étais timide
 Je ne me sentais pas à l'aise
 Je n'avais pas de questions

Autre : _____

9. Que peux-tu nous conseiller afin d'améliorer cette intervention ?

Merci beaucoup pour ta participation !

Ce contenu n'est ni rédigé, ni cautionné par Google.

Google Forms

ANNEXE 9

Site internet CPTS-NA - Espace adhérent

ANNEXE 9

Site internet CPTS-NA - Espace adhérent

Parcours ENFANT

Schéma parcours récapitulatif CPTS NA



Télécharger ici

PREMIER RECOURS

Prise en charge « simple » par les professionnels de la CPTS NA

Annuaire des ressources

Avez-vous pensé au dépistage visuel et auditif ?



Dépistage des troubles de la vision chez l'enfant



Dépistage des troubles de l'audition chez l'enfant

MODALITÉS DE PRISE EN CHARGE

- CPTS NA – psychomotricité, ergothérapie, suivi psychologique

L'organisation mise en place au sein de la CPTS NA permet de financer pour les familles en difficultés :

- les prises en charge des enfants de moins de 6 ans en psychomotricité, ergothérapie, et psychologie des enfants qui ne remplissent pas les critères pour être suivis dans la plateforme PCO TND 12
- les prises en charge psychologiques des enfants âgés entre 6 et 15 ans, ainsi que les prises en charge psychomotricité et ergothérapie pour les enfants qui ne remplissent pas les critères pour intégrer le parcours TSLA Occitadys

Grâce à ce dispositif, la participation financière des parents est réduite à 5 euros pour le bilan initial puis à 5 euros par séance, dans la limite de 10 séances (renouvelable).

CONDITIONS :

Signature de la CHARTE D'ENGAGEMENT par les parents auprès de chaque professionnel concerné (la charte doit être signée auprès de chaque professionnel impliqué)

Charte d'engagement destinée aux parents

COORDINATION ENTRE TOUS LES PROFESSIONNELS INTERVENANT AUTOUR DE L'ENFANT

Le processus de coordination est le suivant :

1. **Médecin traitant informé** : un échange a eu lieu entre le médecin traitant qui coordonne le parcours de soin et les autres professionnels qui suivent l'enfant. Cet échange peut se faire en RCP au sein des MSP ou de manière moins formelle (contact téléphonique par exemple).
2. **Pas d'autre prise en charge possible** (plateforme PCO TND ou parcours TSLA)
3. **Validation de la prise en charge en RCP CPTS NA**
4. **Dossier SPICO créé et alimenté** : le médecin traitant ou le professionnel à qui il délègue cette tâche crée le dossier de coordination SPICO qui doit être alimenté par tous les professionnels du cercle de soins (bilans, comptes-rendus, dates des rdv, notes dans le cahier de liaison si pertinent...)

A noter : les éléments discutés en RCP sont intégrés dans le dossier SPICO.

TSLA : Troubles spécifiques du langage et des apprentissages – 6-15 ans – psychomotricité, ergothérapie

Le médecin de 1er recours a pour mission de dépister les TSLA et de prendre en charge les situations simples correspondant à un trouble isolé. À ce titre, il peut prescrire les prises en charge financées par le droit commun (orthophonie et orthoptie) et, avec les financements du parcours TSLA, un bilan en psychomotricité OU en ergothérapie et les rééducations correspondantes (30 séances de psychomotricité OU ergothérapie - renouvelable).

Il peut créer un dossier SPICO pour l'enfant et ouvrir l'accès aux autres intervenants en lien avec le correspondant d'entrée de parcours.

Seuls les médecins conventionnés avec Occitadys et disposant d'une formation spécifique peuvent assurer la fonction de médecin de 1er recours.

- Sur le Nord Aveyron, 9 médecins généralistes sont formés.

L'enfant peut être orienté vers un médecin généraliste formé :

- Si ses parents saisissent directement le parcours
- Sur adressage du médecin traitant qui coordonne le parcours de soin de l'enfant

Liste des médecins formés CPTS NA TSLA

PRÉCISION POUR LES MEDECINS FORMÉS TSLA : possibilité de quoter « consultation de repérage des troubles de l'enfant » CTE à 60 euros.

Process d'intégration d'un enfant dans le parcours

Parcours de santé TSLA Occitanie

RCP : réunions de concertation pluri-professionnelles : fonctionnement et calendrier

L'objectif des RCP enfants CPTS est de faciliter la communication et la coordination entre les différents professionnels impliqués dans le parcours. Elles permettent de préciser quelles prises en charge sont nécessaires et quels dispositifs peuvent être sollicités (dispositifs de droit communs, plateforme PCO TND, parcours TSLA, CPTS NA). Elles permettent également d'assurer le suivi des prises en charge financées par la CPTS.

Les RCP ont lieu tous les 2 mois en visioconférence. Chaque professionnel peut présenter un dossier (après en avoir discuté avec l'ensemble des professionnels concernés par la prise en charge dont le médecin traitant). L'ordre du jour est fixé une semaine avant la date (transmission par SPICO Discussion à Bénédicte Gillet-Bourgeon de la liste des enfants concernés : nom + prénom + date de naissance + médecin traitant).

Lorsqu'un dossier est discuté en RCP CPTS NA un dossier est ouvert sur SPICO Dossier (avec le statut en attente s'il n'y a pas prise en charge validée), les éléments relatifs au parcours de l'enfant sont intégrés au dossier de l'enfant (et donc accessibles aux professionnels constituant le cercle de soins de l'enfant).

PROCHAINES DATES DE RCP CPTS NA :

Vendredis :
20 janvier – 12h15
10 mars – 12h15
14 avril – 12h15
02 juin – 12h15
07 juillet – 12h15

Outil de coordination du parcours : SPICO (dont tutoriels TSLA)

SPICO Dossier est l'outil de coordination privilégié pour le parcours des enfants. Quelle que soit la prise en charge (CPTS, PCO, TSLA), chaque enfant suivi a un dossier SPICO ouvert et renseigné (bilans, comptes-rendus, dates des rdv, notes dans le cahier de liaison si pertinent, éléments discutés en RCP ...).

Le dossier est ouvert par le médecin traitant ou le professionnel qui possède une délégation.

Lors de l'ouverture d'un dossier SPICO, pensez à mettre dans le cercle de soins la CPTS NA en tant que « structure » et l'ensemble des professionnels en charge du suivi de l'enfant.

Créer un nouveau dossier de coordination

Dossier de coordination patient / usager

Guide SPICO TSLA Médecins 1er recours

Guide SPICO TSLA Paramédicaux

Plus d'infos sur **SPICO dossier et discussion** sur l'espace utilisateurs d'E-Santé Occitanie

SECOND RECOURS

Prise en charge « complexe »

RCP BB 12 (Dr SEMET - CMPP PEP 12)

Les RCP pilotées par le Dr SEMET pour les enfants âgés de 0 à 3 ans visent à faciliter le parcours du tout petit vulnérable nécessitant une prise en charge précoce adaptée, pluri professionnelle. Participent à ces RCP : CAMSP, CMPP, PMI, médecins libéraux et professionnels de santé libéraux, services hospitaliers concernés, sage-femme vulnérabilité.

PROCHAINES DATES DE RCP CMPP (uniquement pour les médecins formés TSLA) :

Vendredis :
27 janvier – 12h à 14h
31 mars – 12h à 14h
26 mai – 12h à 14h

Les réunions se déroulent en présentiel en salle de réunion du CMPP d'Espalion. Une visioconférence pour les professionnels de santé éloignés peut être proposée.

Pour proposer un dossier, prendre contact avec Bénédicte Gillet-Bourgeon au moins 1 semaine avant la date de la RCP.

0-6 ANS : PLATEFORME PCO TND 12

Plateforme de Coordination et d'Orientation – Troubles neuro-développementaux

Contact coordinateur de plateforme :
plateformetnd12@pep.fr
 09 78 31 48 75

Télécharger la grille de repérage spécifique

Adressage par Via Trajectoire

Tutoriel Via Trajectoire

Les signes d'appel (vidéos PCO TND 12)

- Les signes d'appel TSA avant 2 ans : [cliquez ici](#)
- Les signes d'appel TSA après 2 ans : [cliquez ici](#)
- Les signes d'appel TND à 6 mois : [cliquez ici](#)
- Les signes d'appel TND à 12 mois : [cliquez ici](#)
- Les signes d'appel TND à 18 mois : [cliquez ici](#)
- Les signes d'appel TND à 24 mois : [cliquez ici](#)
- Les signes d'appel TND à 3 ans : [cliquez ici](#)
- Les signes d'appel TND à 4 ans : [cliquez ici](#)
- Les signes d'appel TND à 5 ans : [cliquez ici](#)

SOURCE : Plateforme de Coordination et d'Orientation TND 12

Auteur : Dr Jean-Claude Semet
 Support et vidéo : Anaïs Vidal



Voir PDF

OUTIL DE COORDINATION DU PARCOURS : SPICO (dont tutoriel TSLA)

Avant toute prise en charge, les professionnels paramédicaux et psychologues libéraux doivent prendre contact avec le coordinateur de parcours pour s'assurer que l'enfant est bien inclus dans le parcours et qu'il bénéficie d'une prescription médicale, et demander un accès à son dossier **SPICO**.

Guide SPICO TSLA
 Paramédicaux

6-15 ANS : PARCOURS TSLA

Parcours Troubles Spécifiques du Langage et de l'Apprentissage – Occitardys

Contact coordinateur de parcours :
parcourstsla12@ch-rodex.fr
 05 65 55 20 45

Parcours de santé TSLA

**Le parcours de santé TSLA dans l'AVEYRON****Les grands principes du parcours de santé TSLA**

Le parcours de santé TSLA Occitardys, défini le 04/04 de la MARS pour le parcours de l'enfant TSLA, équilibre les 2 premiers niveaux de soins, le 1^{er} niveau repose toujours sur les Centres de Référence des Troubles du Langage et de l'Apprentissage (CRTL). Le parcours à tout âge d'adolescence l'accès aux soins et la coordination du parcours de l'enfant TSLA en favorisant les soins en ambulatoire, professionnels et psychologiques et en mettant en place un accompagnement d'urgence de parcours.


Toute admission dans le parcours est validée par une consultation médicale, de 07 ans de 1^{er} recours, et le financement des soins est chargé par les professionnels paramédicaux et psychologues est toujours conditionné à une prescription de médecin du parcours.

Voir PDF

RESSOURCES DOCUMENTAIRES

TSLA

Pour les parents :



Fiches Occitadys (Cognition mathématique, Trouble Déficit de l'Attention avec ou sans Hyperactivité...):

- Fiche Occitadys Cognition mathématique
- Fiche Occitadys TDAH (Trouble Déficit de l'Attention avec ou sans Hyperactivité)
- Fiche Occitadys TDC (Trouble Développement de la Coordination)
- Fiche Occitadys TSLE (Troubles Spécifiques de l'Acquisition du Langage Ecrit)
- Fiche Occitadys TSLO (Trouble Spécifique du Langage Oral)

Livres audio (intéressant pour accéder aux classiques de la littérature):

<https://www.litteratureaudio.com>
<https://www.audiocite.net>

Pour aider aux devoirs :

<https://lesfondamentaux.reseau-canope.fr/>
<https://www.lumni.fr/>

Pour les professionnels :

Conseils d'aménagement scolaires possibles (pour propositions PAP):
 Institut national supérieur de formation et de recherche pour l'éducation des jeunes handicapés et les enseignements adaptés.
<https://www.inshea.fr/fr/content/les-dys-0>

FOCUS SUR LES TDAH

Annick VINCENT, psychiatre : site internet « Informations, trucs et astuces : Mieux vivre avec le trouble du déficit de l'attention avec ou sans hyperactivité (TDAH) » <https://attentiondeficit-info.com/>

Voir aussi la vidéo : Qu'est-ce que le TDAH ? <https://www.youtube.com/watch?v=vOuNOL1Bmzs>

Fondation Philippe LAPRISE, site internet « Complètement TDAH » <https://www.fondationphilippelaprise.com/>

Grégoire BORST, Professeur de psychologie du développement et de neurosciences cognitives de l'éducation et Directeur du Laboratoire de Psychologie du Développement et de l'Éducation de l'enfant (CNRS), notamment :

- vidéo sur les fonctions exécutives : <https://www.youtube.com/watch?v=1galdC1IMK4>
- vidéo sur « Contrôle cognitif, concentration et attention : Apports de la psychologie et des neurosciences cognitives du développement » <https://www.tdah-france.fr/Le-Deficit-d-Attention-des-eleves-comment-agir.html>

Lea.fr : réseau pédagogique et collaboratif des enseignants du primaire, des étudiants CRPE et des professionnels de la communauté éducative.

Pour les collégiens : « Apprendre à apprendre, comment fonctionne mon cerveau ? Les résultats ! »
<https://lea.fr/je-m-informe/articles/apprendre-apprendre-comment-fonctionne-mon-cerveau-resultats>

LE SOMMEIL



Fred, explique-moi... Comment le sommeil nous aide à mieux apprendre ?

Fred, Explique moi ... Comment le sommeil



Télécharger le guide du sommeil

Mieux dormir pour mieux apprendre

LES ÉCRANS

FREINS DE LANGUE



4 pas sans écran

En savoir +

Mes réflexes avec les écrans

Sensibilisation aux écrans / addiction aux écrans :

L'association « Addiction France Aveyron » peut intervenir sur cette thématique, auprès des enfants et des parents (notamment pour des TDAH).

Cf. les 2 micro-structures de Laguiole et Argences + la permanence d'Espalion (avec un projet d'ouverture d'antenne à Espalion).



Nathalie FERRERA - FOUJOL
Directrice d'établissement Addiction France Aveyron

06 59 38 51 62

nathalie.aveyron@addiction-france.org

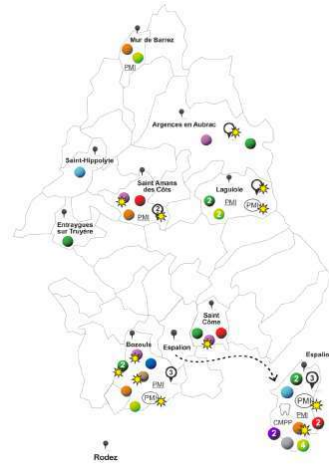
www.addiction-france.org

ANPAA - 42 avenue du 8 Mai 1945 - 12000 RODEZ





Annuaire des ressources



Professionnels du parcours enfants en Nord Aveyron

- Médecins généralistes formés au parcours TSLA (1er recours)
- PMI : Consultations médecins PMI
- Professionnels formés au DU nourrisson vulnérable
 - Ergothérapeutes
 - Psychologues
 - Infirmières puéricultrices
 - Psychomotricien-nes
 - Kinésithérapeutes
 - Sages-femmes
 - Nutritionniste et/ou Diététicien-ne
 - Ostéopathe
 - Orthophonistes
 - Pédodentiste
 - PMI : Consultations des puéricultrices (voir liste annexée)
 - CMPP
 - Orthoptiste

CPTS NA :
Bénédicte GILET-BOURGEON - 07 88 93 57 72 - parcours.nordaveyron@gmail.com

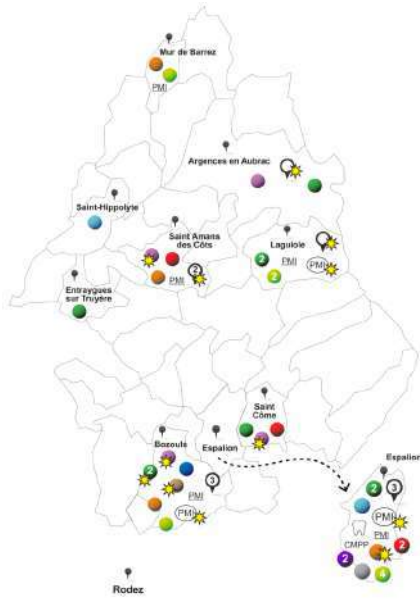
PRISE EN SOIN DE NIVEAU 1 - 1ER RECOURS

- MÉDECINS GÉNÉRALISTES TSLA
- MÉDECINS GÉNÉRALISTES FORMÉS AU D.U NOURRISSON VULNÉRABLE
- PMI - Médecin et Infirmières puéricultrices
 - MÉDECIN PMI
 - INFIRMIÈRES PUÉRICULTRICES PMI
- DENTISTE
- ERGOTHÉRAPEUTES
- KINÉSITHÉRAPEUTES
- NUTRITIONNISTE ET/OU DIÉTÉTICIEN-NES
- ORTHOPHONISTES
- ORTHOPTISTE
- OSTÉOPATHE
- PSYCHOLOGUES
- PSYCHOMOTRICIEN/NES
- SAGES-FEMMES (dont PMI)

PRISE EN SOIN DE NIVEAU 2 - 2ÈME RECOURS

- CAMSP : Centre d'Action Médico-Sociale Précoce
- CMPP : Centre Médico-Psycho Pédagogique
- SAGE-FEMME VULNÉRABILITÉ - PARCOURS COMPLEXES
- PÔLE RESSOURCE ACCUEIL INCLUSIF 12 (anciennement Plan action handicap 12 de l'Aveyron)
- 0-6 ANS - PCO : Plateforme de Coordination et d'Orientation - Troubles neuro-développementaux
- 6-15 ANS : TSLA : Troubles Spécifiques du Langage et de l'Apprentissage - Occitadys

Annuaire des ressources



Professionnels du parcours enfants en Nord Aveyron

- Médecins généralistes formés au parcours TSLA (1er recours)
- PMI : Consultations médecins PMI
- Professionnels formés au DU nourrisson vulnérable
- Ergothérapeutes
- Infirmières puéricultrices
- Kinésithérapeutes
- Nutritionniste et/ou Diététicien-ne
- Orthophonistes
- Orthoptiste
- Psychologues
- Psychomotricien-nes
- Sages-femmes
- Ostéopathe
- Pédodentiste
- PMI : Consultations des puéricultrices (voir fiche activité) CMPP

CPTS NA:
Bénédicte GILET-BOURGEON - 07 88 93 57 72 -
parcours.nordaveyron@gmail.com

PRISE EN SOIN DE NIVEAU 1 - 1ER RECOURS

MÉDECINS GÉNÉRALISTES TSLA

ARGENCES EN AUBRAC

Dr Christine GAULIER
Maison de Santé de l'Argences, 12420 ARGENCES EN AUBRAC
Jours et horaires de consultation : Lundi, mardi, jeudi et vendredi 9h/19h, le samedi 9h/12h
RDV au 05 65 66 60 70

BOZOULS

Dr Elise OLRV, Dr Adrien RAYNAL, Dr Laetitia ROUVELET
10 rue des grillons, 12340 BOZOULS
Jours et horaires de consultation : Lundi, mardi, jeudi 9h/19h
RDV au 05 65 48 83 42

ESPALION

Dr Marie Charlotte LEMOUZY
Pôle de Santé Espalionnais
14 Espace Alexandre Bessière, 12500 ESPALION
RDV au 05 65 48 13 85

Dr Madeleine MIROUZE, Dr Carole SCHMITT
Maison Médicale, 07 Espace Alexandre Bessière, 12500 ESPALION
Dr Mirouze : rdv au 05 65 44 02 21
Dr Schmitt : rdv au 05 65 44 01 96

LAGUIOLLE

Dr Sylvie HEBRARD
Maison de Santé Aubrac-Laguiolle,
4 bis rue Pont Romain, 12210 LAGUIOLLE
RDV au 05 65 48 42 31

SAINT-AMANS-DES-CÔTES

Dr Claire MARCILLAC, Dr Estelle LAFON
Maison de Santé,
Route de Laguiolle
12460, ST AMANS DES COTS
RDV au 05 65 44 85 24

MÉDECINS GÉNÉRALISTES FORMÉS AU D.U NOURRISSON VULNÉRABLE

ARGENCES EN AUBRAC

Dr Christine GAULIER
Maison de Santé de l'Argences, 12420 ARGENCES EN AUBRAC
Jours et horaires de consultation : Lundi, mardi, jeudi et vendredi 9h/19h, le samedi 9h/12h
RDV au 05 65 66 60 70

LAGUIOLLE

Dr Sylvie HEBRARD
Maison de Santé Aubrac-Laguiolle,
4 bis rue Pont Romain, 12210 LAGUIOLLE
RDV au 05 65 48 42 31

SAINT-AMANS-DES-CÔTES

Dr Estelle LAFON
Maison de Santé,
Route de Laguiolle
12460, ST AMANS DES COTS
RDV au 05 65 44 85 24

PMI - Médecin et Infirmières puéricultrices

MÉDECIN PMI

Marion GARNIER

Formée au DU nourrisson vulnérable

[Consultations Médecins PMI :](#)

- **BOZOULS** : Maison de Santé 10 rue des Grillons (Rez Chaussée Bas), 12340 BOZOULS – **2 fois /mois sur RDV**
- **ESPALION** : Maison des Solidarités Départementales – **2 fois /mois sur RDV**
- **LAGUIOLE** : Annexe MSD (Locaux DRI-CD) 4 Rue de Lavernhe 12210 LAGUIOLE – **1 fois /mois sur RDV**

Maison des Solidarités Départementales : **RDV au 05.65.73.04.00 ou sur internet : www.rdv-solidarites.fr**

INFIRMIÈRES PUÉRICULTRICES PMI

SECTEURS MUR-DE-BARREZ, ARGENCES, LAGUIOLE, ESPALION, ST-CHELÉY

- Mur-de-Barrez (avec LACROIX-BARREZ, TAUSSAC, BROMMAT, THERONDELS, MUROLS)
- Argences (Ste Genevieve-Alpuech-Lacalm-La Terrasse-Graissac, avec CANTOIN),
- Laguiole (avec CASSUEJOLS, CURIERES, MONTPEYROUX, SOULAGES-BONNEVAL),
- Espalion (avec BESSUEJOLS, LE CAYROL, ST COME D'OLT, CASTELNAU, LASSOUTS),
- St Chély (avec CONDOM- Salgues)

Marie-Laure BORDES

- **MUR DE BARREZ** : Maison de médicale Avenue du Cardinal Verdier, 12600 MUR DE BARREZ – permanence puéricultrice **1er jeudi du mois – 10h à 12h sur RDV**
- **ESPALION** : MSD Im. Compostelle – Espace A. Bessière, 12500 ESPALION – permanence puéricultrice **1er mercredi du mois / 3ème mardi – 9h à 12h sur RDV**
- **LAGUIOLE** : Annexe MSD (Locaux DRI-CD) 4 Rue de Lavernhe 12210 LAGUIOLE – permanence puéricultrice **3ème jeudi du mois** + atelier lecture – **10h à 12h sur RDV**

Maison des Solidarités Départementales : **RDV au 05 65 73 04 00 ou sur internet : www.rdv-solidarites.fr**

SECTEURS ENTRAYGUES, ST AMANS, ESTAING, BOZOULS

- Secteurs Entraygues (avec GOLINHAC, ESPEYRAC, LE FEL – Enguiales, SAINT HIPPOLYTE),
- St Amans (avec CAMPOURIEZ- Banhars, FLORENTIN LA CAPELLE, HUPARLAC, ST AMANS DES COTS, ST SYMPHORIEN, MONTEZIC),
- Estaing (ESTAING, SEBRAZAC, COUBISOU, LE NAYRAC, VILLECOMTAL, CAMPUAC)
- Bozouls (dont Barriac, avec GABRIAC, RODELLE- Bezannes, MONTROZIER – Gages, La Loubière – Lioujas)

Isabelle TORRES

- **BOZOULS** : Maison de Santé 10 rue des Grillons (Rez Chaussée Bas) 12340 BOZOULS, permanence puéricultrice **2ème vendredi, 4ème mercredi du mois – 8h30 à 12hsur RDV**
- **ST AMANS** : Micro Crèche Rue du Peyrot, 12460 ST AMANS DES COTS, **4ème vendredi – 10h à 12h sur RDV**

Maison des Solidarités Départementales : **RDV au 05 65 73 04 00 ou sur internet : www.rdv-solidarites.fr**

DENTISTE

ESPALION

Vanda CARDORRELLE

14 espace Alexandre Bessière, 12500 Espalion
RDV au 07 66 25 26 89 – 09 51 93 70 12

ERGOTHÉRAPEUTES

ESPALION – RODEZ

ASSAD

16 avenue de Saint-Pierre, 12500 ESPALION

SAINT-HIPPOLYTE

Mariella STANCILL

Rouens
 12140 Saint-Hippolyte
RDV au 07 50 27 19 00

KINÉSITHÉRAPEUTES

ARGENCES EN AUBRAC

Sarah VAISSIER

Maison de Santé, avenue de la mécanique, 12420 ARGENCES EN AUBRAC

OU à domicile, à EHPAD d'Argences, au FAM et FO La Devèze (Paulhenc, Cantal)Jours et horaires de consultation : du lundi au vendredi **9h/18h30****RDV au 05 65 66 43 97**

SAINT-AMANS

Marion GRAVILLON

- Formée au DU nourrisson vulnérable

12460 Saint Amans Des Cots

Jours et horaires de consultation : Mardi, mercredi et vendredi après-midi**RDV au 05 65 48 38 91**

BOZOULS - SAINT-CÔME

Maria FUSTER VERA

- Spécificités : plagiocéphalie, rééducation, rééducations motrices (formations Forestier)
- Formée au DU nourrisson vulnérable
- Âges : <3 ans, < 6 ans, > 6 ans

10 rue des grillons, 12340 BOZOULS : le lundi, mercredi et vendredi matin

Rdv au 05 65 66 29 84OU

Maison médicale de ST CÔME - 1 rue de l'Ouradou, 12500 ST CÔME D'OLT : le mardi et jeudi après-midi

RDV au 05 65 66 29 84

NUTRITIONNISTE ET/OU DIÉTÉTICIEN-NES

LAGUIOLE

Sandrine BOURRIER - Diététicienne

Maison de santé Aubrac-Laguiole

4 bis rue du pont Romain, 12210 LAGUIOLE

Consultations sur RDV au 06 79 41 02 73

BOZOULS - RODEZ

Geneviève GILLY - Nutritionniste

Maison de Santé, 10 rue des grillons, 12340 BOZOULS

OU 3 bis rue Peyrot, 12000 RODEZ *sur rdv le mardi seulement*Jours et horaires de consultation : **Sur RDV au 06 70 70 30 62**

ORTHOPHONISTES

ARGENCES EN AUBRAC

Jordane BOCCOGNANI LACHENAL

- **Spécificités :** bégaiement, troubles de l'oralité, cognition mathématique
- **Âges :** <3 ans, < 6 ans, > 6 ans : tout âge excepté les nourrissons

MSP de l'Argence, avenue de la mécanique, 12420 ARGENCES EN AUBRAC

Jours et horaires de consultation :

- Lundi et jeudi : **9h/18h**
- Mardi : **9h/19h30**
- Mercredi : **9h/12h**
- Vendredi : **9h/19h30**

RDV au 05 65 47 97 04

BOZOULS

Blandine CALMEL

MSP, 10 rue des grillons, 12340 BOZOULS

Jours et horaires de consultation : du mardi au vendredi **8h30/18h**

RDV au 05 65 48 53 78

BOZOULS - RODEZ

Laure FARRENG

- Formée au DU nourrisson vulnérable

13 avenue Arsène Ratier, 12340 BOZOULS

OU CCTA Hôpital Jacques Puel, 12000 RODEZ

Jours et horaires de consultation : Lundi, mercredi, jeudi et vendredi **8h/19h**

RDV au 05 65 48 53 78

ENTRAYGUES-SUR-TRUYÈRE

Audrey ROUQUETTE

- **Spécificités :** déglutition, bégaiement, troubles de l'oralité, cognition mathématique
- **Âges :** <3 ans, < 6 ans, > 6 ans

MSP pluriprofessionnelle, 16 quai du lot, 12140 ENTRAYGUES-SUR-TRUYÈRE

Jours et horaires de consultation : Lundi, mardi, jeudi et vendredi

8h30-12h30/13h30-18h30

Le mercredi **8h30-12h**

RDV au 05 65 48 92 00

ESPALION

Nathalie POITOUT-LELOUP

- **Spécificités :** déglutition, bégaiement, troubles de l'oralité, dysgraphie, paralysies faciales, voix
- **Âges :** <3 ans, < 6 ans, > 6 ans

Le Colysée A9, Boulevard de Guizard, 12500 ESPALION

Jours et horaires de consultation : du lundi au jeudi **9h/18h**

RDV au 05 65 44 12 10

Valérie BATTUT

Le Colysée A9, Boulevard de Guizard, 12500 ESPALION

Jours et horaires de consultation :

- Mardi, jeudi et vendredi : **8h15 - 12h15 / 14h - 17h**
- Mercredi : **8h15 - 12h15 / 14h-18h**

RDV au 05 65 44 12 10

LAGUIOLE

Virginie BARRIE

Maison de Santé, 4 rue du pont romain, 12210 LAGUIOLE

OU Maison de Santé, route de Laguiole, 12460 ST AMANS DES

CÔTS, lundi et vendredi 8h/18h30

Jours et horaires de consultation : mardi, mercredi et jeudi

8h/18h30

RDV au 06 18 46 55 99

SAINT-CÔME - ESPALION

Laurence PAPONAUD

- **Spécificités :** déglutition, bégaiement, troubles de l'oralité, cognition mathématique
- **Âges :** <3 ans, < 6 ans, > 6 ans

Maison médicale de ST CÔME - 1 rue de l'Ouradou, 12500 ST CÔME D'OLT

OU CMPP ESPALION, le jeudi et vendredi

Jours et horaires de consultation :

- Lundi **12h15/18h30**
- Mardi **8h30-12h/13h-19h**

ORTHOPTISTE

ESPALION

Margaux RICARD

RDC Le Colisée, 9 boulevard Guizard, 12500 ESPALION

Jours et horaires de consultation :

- Lundi **8h30-12h / 14h-19h**
- Mardi **8h30-12h / 14h-18h30**
- Mercredi **8h30-12h45 / 14h-19h**
- Jeudi **9h-12h / 14h-19h**
- Vendredi **8h30-13h**

RDV au 05 65 44 81 07

- Mercredi 9h-12h/13h30-17h

RDV au 05 65 44 13 50 ou 07 70 60 12 16

OSTÉOPATHE

BOZOULS

Yann VILLEMEN

Formé au DU nourrisson vulnérable

10 rue des grillons, 12340 BOZOULS

Jours et horaires de consultation : du lundi au vendredi 9h/19h

RDV au 05 65 48 76 74

PSYCHOLOGUES

BOZOULS

Cendrine ORLANDO BIGOT

- Spécificités : uniquement des suivis, pas de bilans

Maison de Santé, 10 rue des grillons, 12340 BOZOULS

Jours et horaires de consultation : Tous les jours sauf le vendredi

9h30/19h30

RDV au 05 65 48 51 21

ESPALION

Karine POUJOL MARTY

- Spécificités : guidance parentale, passation WPPSI et WISC, tests projectifs

- Formée au DU nourrisson vulnérable

- Âges : <3 ans, < 6 ans, > 6 ans

Maison de Santé, Place Alexandre Bessière, 12500 ESPALION

Jours et horaires de consultation : du lundi au vendredi et le samedi

matin

RDV au 06 36 19 28 55 et via Doctolib

MUR-DE-BARREZ - SAINT-AMANS-DES-CÔTS

Marion DELMAS

- Tout âge

Maison médicale, avenue Card Verdier, 12600 MUR-DE-BARREZ : le mardi

Où 10 rue du Pipet, 12460 SAINT-AMANS-DES-CÔTS : le mercredi et vendredi

RDV via Doctolib

PSYCHOMOTRICIEN/NES

ESPALION

Marie-Andrée PAUC

- Âges : <3 ans, < 6 ans, > 6 ans (bilan)

17 Rue Arthur Canel, 12500 ESPALION

Jours et horaires de consultation : Lundi

RDV au 07 66 14 39 40

Manéa CHAMARD

17 rue Arthur Canel, 12500 ESPALION

Jours et horaires de consultation : Mercredi et vendredi 8h/19h

RDV au 06 62 85 95 71

SAINT-AMANS

Elsa PAVEAU

Maison de Santé de la Viadène, 12460 SAINT AMANS DES CÔTS

Jours et horaires de consultation : Lundi, mardi, jeudi

RDV au 06 31 82 04 03

SAINT-COME

Manon BELLARDIE

- Spécificités : les personnes âgées

- Tout âge

Maison médicale de St Come - 1 rue de l'Ouradou, 12500 St Côme d'Olt

RDV au 06 36 16 34 57

SAGES-FEMMES (dont PMI)

BOZOULS

Laetitia LEPRIVIER

10 rue des grillons, 12340 BOZOULS

Jours et horaires de consultation : Lundi, mardi, jeudi et vendredi

9h/18h

RDV au 07 66 76 66 41

ESPALION

Marlène HUMBERT, Katia FAVRE DES COTES, Céline PERNOT

Cabinet médical et dentaire : 14 espace Alexandre Bessière, 12500

Espalion

RDV via Doctolib

PMI : Sophie ROUX

- Spécificités : suivi gynécologique de prévention et contraception, suivi médical de la grossesse, entretien prénatal précoce du 4^{ème} mois de grossesse, bilan prénatal de grossesse, accompagnement des femmes enceintes en situation de vulnérabilité, consultation post-natale, monitoring de surveillance des grossesses pathologiques.

Maison des Solidarités Départementales, Espace Alexandre

Bessière, Immeuble le Compostelle, 12500 Espalion

Téléphone : 05.65.73.04.00 ou 06.71.51.05.77

Où

Avec RDV : un mardi après-midi par mois de 13h30 à 16h00 (heure du dernier rdv)

Sans RDV : un mercredi après-midi par mois de 13h30 à 16h00

LAGUIOLE

Marlène HUMBERT : 06 50 76 33 04

Katia FAVRE DES COTES : 06 02 19 60 96

Maison De Sante Aubrac 4 rue du Pont Romain, 12210 Laguiole

MUR-DE-BARREZ

Céline PERNOT

Maison médicale av. du Cardinal Verdier, 12600 MUR DE BARREZ

Jours et horaires de consultation : lundi, mardi et jeudi

RDV au 06 66 03 38 50

PRISE EN SOIN DE NIVEAU 2 - 2ÈME RECOURS

CAMSP : Centre d'Action Médico-Sociale Précoce

RODEZ

17 Av. Tarayre, 12000 Rodez
05 65 87 09 71

AURILLAC

CH HENRI MONDOR 50 Av. de la République, 15000 Aurillac
04 71 46 46 39

CMPP : Centre Médico-Psycho Pédagogique

ESPALION

1, rue du palais, 12500 Espalion
05 65 44 05 44

AURILLAC

4 bis Av. de la République, 15000 Aurillac
04 71 48 25 36

SAGE-FEMME VULNÉRABILITÉ - PARCOURS COMPLEXES

ONET-LE-CHATEAU

Sage-femme « vulnérabilité », coordinatrice de parcours complexes, réseau de périnatalité Occitanie.

Emmanuelle CLOZIER VALLAT
846 Bd des Tamaris, 12850 Onet-le-Château
www.perinatalite-occitanie.fr
06 18 39 92 12

**PÔLE RESSOURCE ACCUEIL INCLUSIF 12 (anciennement Plan action handicap 12 de l'Aveyron)**

<https://poleressources12.fr/>

05 65 75 54 00

poleressources12@famillesrurales.org

0-6 ANS - PCO : Plateforme de Coordination et d'Orientation - Troubles neuro-développementaux

Coordination médicale : Dr LAURY

Coordinateur de parcours : plateformetnd12@pep.fr
09 78 31 48 75

6-15 ANS : TSLA : Troubles Spécifiques du Langage et de l'Apprentissage - Occitadys

Coordination médicale : Dr LAURY

Coordinateur de parcours : parcourstsla12@ch-rodez.fr
05 65 55 20 45



Parcours CANCER

COORDINATION EN CANCÉROLOGIE

MODALITÉS D'ORGANISATION DU PARCOURS

L'IDE Coordinatrice du parcours est sollicitée par le médecin traitant ou les patients eux-mêmes.

Son rôle consiste à :

Accompagner les patients du territoire atteints de cancer bénéficiant d'une prise en charge hospitalière :

- évaluer les besoins du patient et de son entourage
- identifier les différents professionnels et les personnes ressources
- établir un lien avec les équipes hospitalières, de soins primaires (MG, IDE, SSIAD, pharmaciens...) et les autres professionnels impliqués (dont les services d'aide auprès de la personne, les prestataires)
- contribuer à l'élaboration du projet de soins
- assurer la coordination des professionnels autour du projet de soins, du patient et des aidants

Développer et consolider le partenariat, avec l'ensemble des partenaires impliqués dans le parcours des patients, notamment les équipes hospitalières.

[Annuaire des ressources Nord Aveyron](#)

AUTRES RESSOURCES



A venir en 2023 : formation de nouvelles IDE coordinatrice en Nord Aveyron !

MAMMOGRAPHIES

Des **services de transport gratuits** sont proposés sur la quasi-totalité du territoire du Nord Aveyron, grâce à la mise à disposition de minibus de la part des communes. Les femmes peuvent s'inscrire auprès des secrétaires des MSP ou des pharmacies :

- **Entraigues-sur-Truyère** : Maison de Santé au 05 65 44 52 22
- **Estaing** : Pharmacie Roquelaurie au 05 65 44 72 20
- **Espalion** : Maison de Santé au 05 65 48 13 85
- **Bozouls** : Maison de Santé au 05 65 48 83 42
- **Saint Côte d'Olt** : Pharmacie Delord au 05 65 44 13 42
- **Laguiole** : Maison de Santé au 05 65 48 42 31
- **Saint Chély d'Aubrac** : Cabinet médical au 05 65 44 29 48
- **Argences en Aubrac** : Pharmacie au 05 65 66 41 23
- **Saint Amans des Côtes** : Maison de Santé au 05 65 44 85 24
- **Mur de Barrez** : Céline Pernot, Sage-femme, au 06 66 03 38 50



Contactez Nathalie Colin ou Mme Rouget afin de transmettre pour chaque personne : **NOM, Prénom, Date de naissance et N° de téléphone**

Mme Rouget prend ensuite le relais et se charge de recontacter individuellement chaque patiente pour :

- Vérifier auprès d'elles si elles disposent du courrier du **CRCDC-OC** (Centre régional de coordination de dépistage des cancers en Occitanie). Si ce n'est pas le cas, Mme Rouget fait le lien pour voir si la patiente n'a pas déjà réalisé une mammographie dans le délai de 2 ans et, si ce n'est pas le cas, pour voir directement avec le **CRCDC** pour un nouveau courrier.

Cela signifie qu'il n'est pas nécessaire de vérifier si la patiente a ce courrier.

De même, il ne faut pas de prescription médicale à proprement parler.

- Voir avec les patientes quelles sont leurs disponibilités pour retenir des créneaux de RDV pour toutes les patientes en suivant. C'est **Mme Rouget** qui contacte le CH. **La patiente ne doit donc pas prendre rdv elle-même.**

Mme Rouget refait le lien avec les patientes une fois les RDV pris, pour que le minibus viennent les chercher (Mme Rouget organise la tournée et gère tous les aspects logistiques).

Contact

Marie ROUGET, *Coordinatrice*
06 18 44 25 03

[Comité de Sensibilisation pour le Dépistage des Cancers en Aveyron](#)



Parcours COVID 19

PARCOURS COVID LONG

ACTUALITÉS

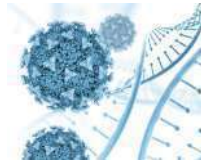


HAS - fiche pour aider les professionnels de santé à repérer et prendre en charge les symptômes prolongés de la Covid-19 (dit Covid long) chez l'enfant et l'adolescent

22 mars 2022

Source: HAS

[En savoir +](#)



Le gouvernement a lancé une nouvelle feuille de route « COVID long » avec 3 axes :

- Améliorer la prise en charge des Covid longs
- Accroître les connaissances sur la maladie
- Développer l'information sur le « Covid long » au sein de la population et des professionnels de santé

17 mars 2022

Source: Gouvernement

[En savoir +](#)



Webinaire Covid long - Ministère des solidarités et de la santé

15 mars 2022

Source: Ministère des solidarités et de la santé

[En savoir +](#)



Un référent régional pour le réseau de prise en charge du COVID long en Occitanie !

18 février 2022

Source: ARS OCCITANIE

[En savoir +](#)



A l'écoute des besoins des usagers confrontés à un Covid long, l'ARS Occitanie multiplie les initiatives

4 novembre 2021

Source: ARS OCCITANIE

[En savoir +](#)

LES RESSOURCES DU TERRITOIRE

PARCOURS COVID LONG

Professionnels formés au COVID LONG

- Dr. Anne-Marie BOUTIN** - Médecin Généraliste - Réseau de Santé de l'Est de l'Aveyron
- Médecins Kinésithérapeutes** - Réseau de Santé de l'Est de l'Aveyron
- Orthopédistes** - Réseau de Santé de l'Est de l'Aveyron
- Psychologues** - Réseau de Santé de l'Est de l'Aveyron

Annuaire des professionnels formés en Nord Aveyron

[Télécharger coordonnées professionnels](#)

[Télécharger carte du territoire](#)



La cellule départementale de coordination post-covid

Tel : 05 36 36 12 12
E-mail : contact@dact12.fr

En savoir +

COVID 19 : informations & conseils - URPS médecin d'Occitanie

Professionnels du Nord Aveyron, vous souhaitez vous impliquer dans les prises en soin COVID long ? Complétez ce questionnaire CPTS NA

Répondre au questionnaire

REPÉRER ET DIAGNOSTIQUER LES SYMPTÔMES PROLONGÉS DE LA COVID 19



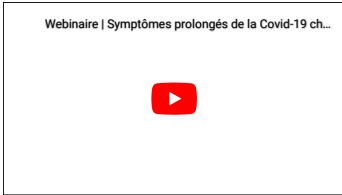
Outil de facilitation diagnostique du Covid long pour les médecins

Télécharger le pdf



Fiche pratique rééducation en kinésithérapie
Symptômes dysautonomiques au cours des symptômes prolongés de la Covid-19

Accès



HAS : replay du webinaire « Symptômes prolongés de la Covid 19 chez l'adulte »

Source : HAS

En savoir +



Webinaire COVID long - URPS médecins libéraux

Source : URPS médecins libéraux d'Occitanie



Accès page dédiée HAS

Télécharger les fiches HAS

Boîte à outils URPS médecins libéraux Occitanie

Bonnes pratiques & prise en charge

[Voir le pdf](#)

Evaluation médicale d'un patient

[Voir le pdf](#)

Aide au diagnostic & l'orientation

[Voir le pdf](#)

SUIVI DES CAS IDENTIFIÉS DANS LE NORD AVEYRON

- Pour tous les cas identifiés de patients atteints de COVID long, en tant que professionnels du Nord Aveyron -> signaler ces cas au référent CPTS NA Bénédicte GILET-BOURGEON, via [SPICO Discussion](#) ou [Médimail](#) ou au [07.88.93.57.72](tel:07.88.93.57.72)
- Pour les suivis nécessitant l'intervention d'autres professionnels du 1er recours -> consulter l'annuaire des ressources Nord Aveyron et, si nécessaire, contacter le référent CPTS NA Bénédicte GILET-BOURGEON, via [SPICO Discussion](#) ou [Médimail](#) ou au [07.88.93.57.72](tel:07.88.93.57.72)
- Pour l'analyse des dysfonctionnements et/ou événements indésirables -> transmettre les éléments mentionnés dans la [fiche à télécharger](#), ou référent CPTS NA Bénédicte GILET-BOURGEON via [SPICO Discussion](#) ou [Médimail](#) ou au [07.88.93.57.72](tel:07.88.93.57.72)
- **POUR LES SUIVIS DES CAS COMPLEXES (RDV spécialiste, ressources départementales...)** -> contacter la cellule de coordination départementale de la PTA 12 ou [36 36 12 12](tel:36.36.12.12) - contact@pta12.fr



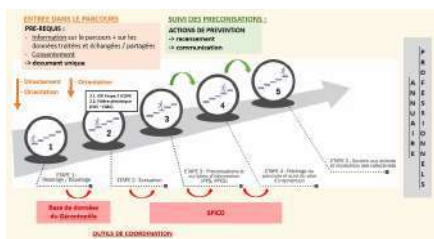
Parcours PERSONNES ÂGÉES

PROJET PRÉVENTION DE LA PERTE D'AUTONOMIE



Projet Nord Aveyron (présentations, comptes-rendus)

Le parcours de prévention du Nord Aveyron, intégrant la démarche ICOPE - soins intégrés pour personnes âgées - de IOMS, déployée par l'ARS Occitanie et le Gérontopôle de Toulouse :



- Réunion plénière - 22 novembre 2022 : [télécharger la présentation](#)
- Groupe de travail 2 « activités de prévention » - 28 juin 2022 : [télécharger le compte-rendu](#)
- Groupe de travail 1 « structuration du parcours » - 24 mai 2022 : [télécharger le compte-rendu](#)
- Réunion de lancement - 5 avril 2022 : [télécharger le compte-rendu](#)

Recensement des actions de prévention du territoire

Lors de la réunion plénière du 22 novembre 2022, les participants du projet « fragilité » Nord Aveyron ont retenu l'outil du dispositif O Génie (<https://genie.fr>) pour recenser les actions de prévention et faciliter la réalisation des étapes 4 et 5 du parcours (suivi des préconisations). Il va désormais devoir être alimenté.

- Présentation du dispositif O Génie : [télécharger la présentation](#)
- Fiche à destination des structures portant des actions de lien social : [télécharger la fiche](#)

Se former à la démarche ICOPE avec le Gérontopôle de Toulouse

Les formations ICOPE du Gérontopôle du CHU de Toulouse, étape 1 dépistage et étape 2 évaluation, se déroulent en ligne via une plateforme de e-learning : <https://www.icope-formation.com/>

Vous pouvez vous y inscrire directement en informant la CPTS NA par mail pour le suivi du projet svp : parcours.nordaveyron@gmail.com

Ressources documentaires

[Communiqué de presse : programme ICOPE](#)

[Cahier des charges ICOPE](#)

Ressources du territoire

Aidants : Plateforme d'Accompagnement et de Répit du Valadou

Présentation complète

[Voir le pdf](#)

Présentation synthétique

[Voir le pdf](#)

Le temps libéré aidant

[Voir le pdf](#)

Centre de ressources du Valadou destiné aux aidants et à leurs proches souffrant d'une maladie neurodégénérative et dépendant, proposant notamment : des ateliers thématiques, des groupes de paroles, de la formation aux aidants, un accueil dédié aux jeunes malades, du répit sous la forme de « temps libéré aidant » ...

Relayage « Bulle d'air », porté par l'ADMR 12, en partenariat avec la MSA :

Présentation Bulle d'air en Aveyron

[Voir le pdf](#)

Bulle d'air en Aveyron, du répit pour les aidants

[En savoir +](#)

Source vidéo : MSA sécurité sociale agricole



E – Santé

FILIÈRE VISUELLE

Formalisation d'un partenariat entre Margaux Ricard, orthoptiste du Nord Aveyron, et les ophtalmologues de Villefranche de Rouergue pour mettre en oeuvre des protocoles de coopération autour de la rétinopathie diabétique et pour la réalisation de bilans visuels.

Dépistage de la rétinopathie diabétique

[Voir le pdf](#)

[Fiche de renseignements MT](#)

Renouvellement des corrections optiques

[Voir le pdf](#)

TÉLÉCARDIOLOGIE



Une téléconsultation de cardiologie a lieu une fois par mois à Laguiole avec le **Dr ZIANI**, cardiologue à Rodez. Les téléconsultations sont assistées d'un IDE avec auscultation cardiaque (stéthoscope connecté et ECG connecté). Attention pas de possibilité de réaliser une épreuve d'effort.

Prise de RDV auprès du secrétariat de la Maison de Santé de Laguiole au **05 65 48 42 31 (du lundi au jeudi de 8h à 12h et de 13h30 à 17h et le vendredi matin de 8h à 12h)**.

TÉLÉRADIOLOGIE



L'interprétation à distance des radiographies, rendue possible grâce au **Plateau d'imagerie Médicale Mutualisé (PIMM)** mis en place par l'hôpital, est opérationnelle depuis le mois de **Novembre 2022**.

Radiologie Conventiennelle Générale : os / squelette, articulations, poumons

Pas d'échographie, pas de mammographie, pas de panoramique dentaire, pas d'ostéodensitométrie

Ne pas adresser de suspicions de fractures : pas de prise en charge possible.

Contactez le service de radiologie pour tout renseignement :

Hôpital d'Espalion :

Catherine ZIEBA - **05.65.48.30.22**

radiol-e.manip-aa@ght-rouergue.fr

Jours :

Lundi, Mardi, Jeudi : 8h15 12h – 13h 16h45

Mercredi et Vendredi : 8h15 – 12h

Prise de RDV au **05.65.48.30.22** (ligne directe)

ou **05.65.48.30.30** (accueil)

Hôpital de Saint-Geniez-d'Olt :

Anais BURGUIERE - **05.65.67.60.00**

a.burguiere@hl-saintgeniezdolt.fr

Jours : Mardi et Jeudi

Prise de RDV au **05.65.67.60.00** (accueil)

ANNEXE 10

Guide d'accueil CPTS-NA

LIVRET D'ACCUEIL

Professionnels de santé

Vous envisagez un stage,
un remplacement,
une installation ?

La **CPTS** du **NORD AVEYRON** vous accueille !



SOMMAIRE

Notre territoire 01-02

Une CPTS 03

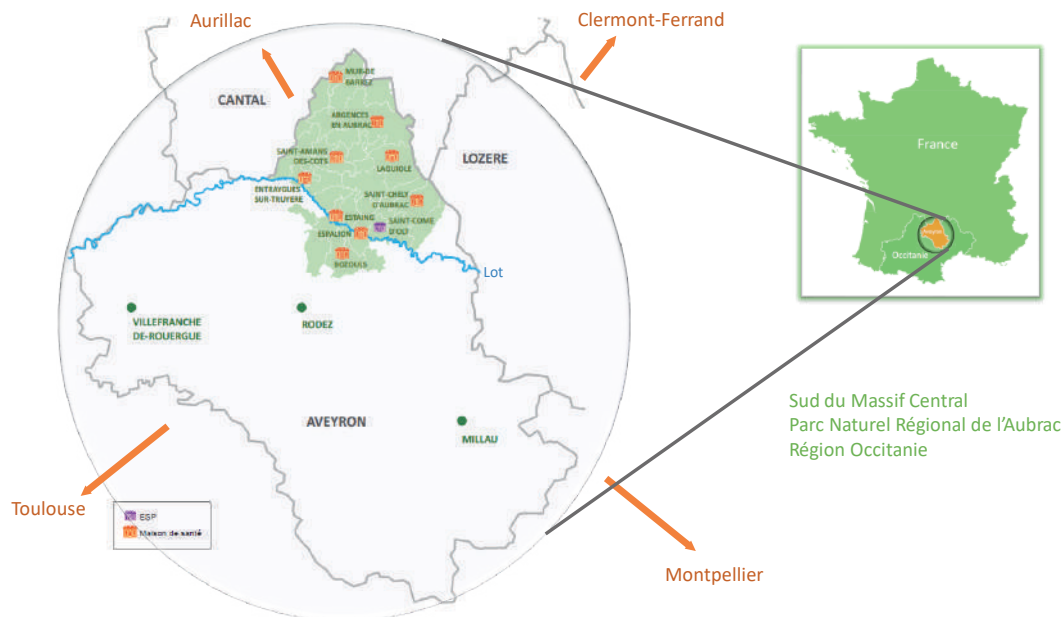
Nos missions 04

Exercer en Nord Aveyron..... 05

Vivre en Nord Aveyron..... 06

NOTRE TERRITOIRE

01



1400 km²

38 communes

28 000 habitants

Rural / Zone de montagne
(altitude entre 226 m et 1440 m)

A noter, le Nord Aveyron est précurseur en matière d'organisation des soins : les professionnels de santé, organisés depuis 10 ans déjà en Maisons de santé et en Réseau de santé de proximité, ont constitué la 1^{ère} CPTS de l'Aveyron en 2019.

Situé dans la partie nord du département de l'Aveyron, le territoire bénéficie d'une étonnante diversité patrimoniale - naturelle, historique, culturelle. Les paysages vous surprendront : du Causse au plateau de l'Aubrac, en passant par la vallée du Lot et les Gorges de la Truyère. Leur apparence sauvage font le charme de ce vaste territoire rural !

Stations de ski, chemin de Saint Jacques de Compostelle, Gorges de la Truyère, couteaux de Laguiole, lacs et rivières, gastronomie, diversité de paysages et de visites : le Nord Aveyron possède une réelle notoriété.

Les activités pleine nature y sont nombreuses, les découvertes culturelles diversifiées et rythmées par des animations dans les villages et les sites patrimoniaux. Le savoir-faire est également bien présent : au travers des élevages et filières de qualité, des entreprises artisanales et agroalimentaires.

De nombreux touristes y sont de passage, notamment entre avril et octobre et pendant la saison hivernale pour le secteur Aubrac-Laguiole.

Le territoire est organisé autour de plusieurs bourgs centres (Argences-en-Aubrac, Bozouls, Entraygues-sur-Truyère, Espalion, Estaing, Laguiole, Mur-de-Barrez, Saint-Amans-des-Côtes, Saint-Chély-d'Aubrac), où vous trouverez des offres de services de proximité complètes. Le plus important, Espalion, compte près de 5000 habitants.

ACCÈS



Accès voiture (depuis Espalion) :

- A 35 minutes de Rodez
- 1h10 d'Aurillac
- 2h30 de Montpellier, de Toulouse et de Clermont Ferrand



Accès avion :

- Aéroport de Rodez (ligne Paris - Rodez 1h)
- Aéroport de Toulouse
- Aéroport de Aurillac



Accès train :

- Gare de Rodez
- Gare de Clermont-Ferrand



UNE CPTS

03

La Loi de Modernisation de la Santé du 26 janvier 2016 crée les Communautés Professionnelles Territoriales de Santé (CPTS).

«Les CPTS regroupent **les professionnels d'un même territoire** qui souhaitent s'organiser – à leur initiative – autour **d'un projet de santé** pour **répondre à des problématiques communes** (...)» - *Ministère des Solidarités et de la Santé.*

«Ce sont des **équipes projets**, s'inscrivant dans une **approche populationnelle**. Le projet ne vise pas seulement à améliorer la réponse à la patientèle de chaque acteur mais aussi à organiser la **réponse à un besoin en santé sur un territoire**» - *Instruction de 2016.*

«Les CPTS rassemblent selon la nature des projets des **professionnels de santé regroupés**, le cas échéant, sous la forme d'une ou de plusieurs équipes de soins primaires, de professionnels assurant des soins de premier ou de deuxième recours et **d'acteurs sanitaires, médico-sociaux et sociaux** qui veulent s'organiser pour mieux travailler ensemble sur un territoire donné» - *Instruction de 2016.*

Pour en savoir plus sur les CPTS en Occitanie : <https://www.guichet-cpts-occitanie.org>

La CPTS Nord Aveyron, 1^{ère} CPTS de l'Aveyron, est une réponse collective des professionnels de la santé aux enjeux de santé et d'accès aux soins du territoire Nord Aveyron.

L'association loi 1901 CPTS Nord Aveyron, créée le 03 décembre 2019, regroupe les différents acteurs de la santé, du social et du médico-social, des élus locaux et des usagers de santé du territoire.



Maison de Santé de la Viadène à Saint-Amans-des-Côtes

1 Améliorer l'accès aux soins

Faciliter l'accès à un **médecin traitant**

Organiser les demandes de **soins non programmés**

Favoriser l'**utilisation de la télé médecine** (télécardiologie, soins optiques, téléradiologie)



2 Organiser des parcours pluriprofessionnels

Personnes âgées (prévention perte autonomie)

Enfants (troubles neuro-développement et apprentissages)



Patients souffrant de **cancer**

COVID long

3 Réaliser des actions de prévention

Vaccination (dont COVID)

Cancers (dépistage, co-voiturage mammographie)

Collégiens (santé sexuelle, harcèlement, alimentation, activité physique)

4 Crise sanitaire grave

5 Accompagner les professionnels de santé

Attractivité du territoire

Outils de coordination (utilisation SPICO par ex.)

Communication



6 Démarche qualité

Groupes d'analyse de pratiques





EXERCER EN NORD AVEYRON

05

Sur le territoire, les professionnels de santé travaillent en **réseau grâce à une offre de soins structurée** : 1 centre hospitalier, 6 Maisons de Santé Pluriprofessionnelles, 2 Pôles de Santé Pluriprofessionnels, 1 Equipe de Soins Primaires, 1 cabinet de groupe.

Les professionnels partagent un projet de santé commun avec des objectifs communs.

Accès aux soins

Lien ville-hôpital

Prévention / Promotion de la santé

Organisation de parcours (TND/TSLA, Personnes âgées, Cancer) et coordination des acteurs

Attractivité du territoire

*Pour en savoir plus
sur les projets de la CPTS*



Vous allez prochainement : effectuer un stage ou un remplacement chez un professionnel de santé ? Vous installer ?

Lieu d'exercice, logement, place en crèche, emploi du conjoint, aides financières à l'installation...

Afin de faciliter vos choix et vous accompagner dans votre projet, la **CPTS Nord Aveyron vous accompagne**, aux côtés de l'Assurance Maladie, de l'Agence Régionale de Santé Occitanie, du Département de l'Aveyron et des collectivités territoriales.

Vos interlocuteurs de proximité :

- **CPTS Nord Aveyron** : Nathalie COLIN, Directrice - 06.87.59.22.82 | cpts.nordaveyron@gmail.com
- **Communauté de Communes Comtal Lot et Truyère** : 05 65 48 29 02 | secretariat@3clt.fr
- **Comtal**
- **Lot** communauté de communes
- **Truyère**
- **Communauté de Communes Aubrac Carladez Viadène** : 06 70 93 00 87 | i.baldit@ccacv.fr
- **PETR du Haut Rouergue** : 05 65 51 02 34 | petrhautrouergue@orange.fr



Vos interlocuteurs pour les aides financières et les démarches administratives :

- **PAPS Occitanie** : <https://www.occitanie.paps.sante.fr/>
Guichet unique : 36 08 (appel gratuit) occitanie@guichet-unique.sante.fr
- **DD ARS Aveyron** : Emmanuelle POURCEL, Responsable Unité accès aux soins de 1er recours
05 65 73 69 49 - 07 64 78 15 66 | emmanuelle.pourcel@ars.sante.fr
- **Cellule accueil médecins Aveyron** :
Chrystel TEYSSEDRE - 06 48 51 65 59 | chrystel.teyssedre@aveyron-attractivite.fr



Portail d'Accompagnement
des Professionnels de Santé
Occitanie



En Aveyron, nous prenons soin de nos professionnels de santé !

VIVRE EN NORD AVEYRON

06

De grands espaces et un cadre de vie exceptionnel

Des activités tout au long de l'année

Activités pleine nature au fil des saisons

Activités culturelles, sportives et de loisirs



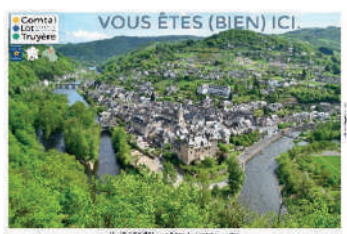
Un parc immobilier accessible

Une gamme de services adaptée

Des services de proximité pour les habitants

Des services petite enfance / enfance / jeunesse / famille

Des services scolaires et péri-scolaires




Des entreprises dynamiques et innovantes



De nombreux festivals, événements culturels et sportifs, et rendez-vous gastronomiques

Soirée culturelle « La migration des braises »
à Espalion



Pour en savoir plus : Rendez-vous sur notre site internet 
Ou sur le site internet des Communautés de Communes :

● <https://www.ccacv.fr>

ACV
Communauté de Communes
Aubrac, Carladès
et Viadène



● <https://comtal-lot-truyere.fr>

● Comtal
● Lot
● Truyère


● <https://www.petr-hautrouergue.fr/>

PETR
HAUT-ROUERGUE



Votre santé est au cœur de notre communauté

***Pour en savoir plus,
contactez-nous***

 **06 87 59 22 82**

 ***cpts.nordaveyron@gmail.com***

 ***https://cpts-nord-aveyron.fr/***

*Scannez.
Suivez nos actualités !*



Avec le soutien de :



**l'Assurance
Maladie**

Aveyron



L'essentiel & plus encore